

TINGHUSET

Et kulturhus for alle i Fjerritslev



PROJEKTBEKRIVELSE

Projektets navn

TINGHUSET
-Et kulturhus for alle i Fjerritslev

Projektet er udarbejdet af:

Projektcoordinator Anna Kelemen (cand. mag.)
Jammerbugt Kommune

Udviklingskonsulent Lars Haagensen
Jammerbugt Kommune

Arkitekt Søren Kibsgaard

Bevaringscenter Nordjylland

Grafiiker Hanne Boelt Baggesen

Kontaktperson

Lars Haagensen
Toftevej 43, 9440 Aabybro
tlf: 41912454
lah@jammerbugt.dk

Partnere i projektet

Kulturforening Tinghuset
Fjerritslev Borgerforening
Fjerritslev Erhvervsforening
Han Herreds Turistforening
Kinos Venner
Han Herreds Folkeuniversitet
Foreningen af Amatørmusikere og Entertainere (FAME)
Hjordtal-Fjerritslev Havekreds
Rotary Fjerritslev
KFUM spejderne, Fjerritslev
Lokalhistorisk samvirke for øster- og vester Han Herred
Han Herreds Landboudom
Han Herreds Familielandbrug
FOKUS 9690
Fjerritslev Gymnasium
Fjerritslev Gymnasiums venner
Fjerritslev Frimærkeklub
Lions Club
Lions Club Vesterhavsfruerne
Jammerbugt Kommune



TINGHUSET

Et kulturhus for alle i Fjerritslev

FORORD

Tinghuset i Fjerritslev blev i 2007 fredet på grund af sin kulturhistoriske og arkitektoniske betydning. Bygningen er fra 1909, og fungerede indtil retsreformen i 2007 som retsbygning for Danmarks domstole. Indtil 1953 var der arrest i bygningen. Med stor folkelig opbakning købte Jammerbugt Kommune bygningen i 2009, med det formål at etablere kulturcenter i huset. Lokale frivillige har stiftet Kulturforeningen Tinghuset og foreningen har nu overtaget driften. De gamle celler fungerer som undervisningslokaler for Jammerbugt Kulturskole, og der er allerede et væld af andre aktiviteter i huset.

Tinghuset er en solid og stolt bygning med mange historiske detaljer. Bygningsmæssigt er Tinghuset i god stand, men trænger til en gennemgående renovering, for at få nyt liv som kulturhus.

Det er foreningens erklærede mål ikke alene at bevare, men også at tilbageføre Tinghuset til sin tidligere pragt.

Ved at sætte en arkitekturhistorisk perle i stand i sin gamle pragt, sikres en del af byens, regionens og landets kulturarv for eftertiden



INDHOLD

Projektoplysninger	2
Formål	6
Målgruppe	7
Baggrund	8
Tinghuset gennem tiderne	12
Projektindhold	15
Baggrund for projektforslaget	17
Plantegning nuværende tilstand	18
Plantegning projektforslag	20
Tinghusets tilstand:	
Generelt	22
Eksteriør.....	23
Interiør	24
Projektforslag generel istandsættelse	
Eksteriør	29
Interiør	30
Restaurering af historiske detaljer	32
Etablering af rammer for kulturelle aktiviteter	38
Organisering	40
Formidling	40
Forventet effekt	41
Tidsplan	41
Økonomi	
Restaurering af Tinghuset.....	42
Finansiering.....	42
Driftsbudget	43
Finansiering af driften efter afslutning af projektet	44



FORMÅL

Projektets formål er, at skabe nyt liv i det gamle Tinghus ved at etablere et kulturcenter. Projektet kan samles omkring to omdrejningspunkter:

- at skabe rammer for aktiv og kreativ udfoldelse, der forhøjer livskvalitet, og bidrager til netværksdannelse og synergi i lokalsamfundet på tværs af foreninger og erhvervslivet;
- at bevare en del af byens identitetsskabende kulturarv og kulturhistorie, samt bevare en arkitekturhistorisk skat.

Huset skal være stedet, som giver plads til enkeltstående arrangementer, udstillinger, foredragsrækker, kortere eller længere kursusforløb, kreative værksteder, øvelokale for kor og musikgrupper og mødested for foreninger og borgere. Et hus, der summer af liv og samarbejde på tværs af alder og interesser.

Vi befinder os i en tid efter kommunesammenlægning, hvor Jammerbugt Kommune og beboerne i Fjerritslev er i gang med at finde nye veje for at markere byen. Der er stor vilje i lokalsamfundet, til at udvikle byen, og der er behov for et mødested, hvor de sociale og kulturelle initiativer kan udfoldes og gå op i en højere enhed. Ud over, at sikre rammer for kulturel udfoldelse og personlig udvikling er det et udtalt formål med Tinghuset, at samle byens foreninger og borgere omkring målet, at gøre Fjerritslev attraktivt for beboerne, tilflyttere og turister.

Tinghuset er en del af den fysiske kulturarv, som fortæller om det selvstændige retsvæsen i Han Herreder og om Fjerritslev som dets centrum. Netop selvstændighed er et nøgleord i forhold til byens identitet, og der er stor vilje i lokalsamfundet til at gøre en forskel. Etablering af byens eget kulturcenter Tinghuset styrker derved byens identitet og samler fællesskabet omkring projektet, som allerede har stor lokal opbakning.

Projektets sidegevinst kan være, at det nyrenoverede Tinghus modvirker et eventuelt forfaldent bybillede, og giver et løft til bymiljøets kvalitet. Tinghuset som et levende kulturhus kan i fremtiden være med til at fortælle byens og egnens historie til yngre generationer og besøgende. Tinghuset skal være et sted, hvor engagerede mennesker aktivt medvirker til at gøre kulturarv og kulturudøvelse til en værdifuld ressource for egnsudviklingen.

*Til venstre:
Borgermøde i Tinghuset 2009*

MÅLGRUPPE

Fjerritslev er som tidligere stationsby centrum for Jammerbugtens vestlige del, og som sådan har byen en stor tæthed af butikker og serviceydelser. Specialbutikker og gamle bygninger, f.eks. Bryggerimuseet præger bybilledet. Fjerritslev har 3500 beboere og der forventes en udvikling på 7 % i beboerantallet i de kommende 5-12 år.

Indtil 2007 var Fjerritslev hovedby i Fjerritslev Kommune, som efter kommunesammenlægningen nu indgår i Jammerbugt Kommune. Fjerritslev er fortsat udpeget som hovedby i kommunen og er centrum for udvikling i kommunens vestlige del, hvor også turismen spiller en væsentlig rolle.

I byen findes kommunens eneste gymnasium samt mange gode tilbud til aktiv fritid og idræt, så som biograf, golfpark, svømmehal, idrætshal m.v. Byen mangler dog et kulturelt mødested til mindre arrangementer, koncerter og udstillinger. Til dette formål er Tinghuset det oplagte sted.

På grund af Tinghusets arkitektur- og kulturhistoriske betydning har det altid været grundidéen, at bygningen skal være offentlig tilgængelig. Projektets målgruppe er grundlæggende byens og egnens beboere samt besøgende, der kommer til byen i forbindelse med fx ferie.

Der kan dog udpeges følgende primære målgrupper:

- lokale foreninger, der har et kulturelt eller socialt tilbud
- musikere, kor eller musikgrupper, der har behov for øvelokaler
- kunstnere eller kunstnergrupper, der har behov for udstillingslokaler
- lokale privatpersoner eller virksomheder, der vil holde møde eller fest
- byens beboere, der er interesserede i at høre et foredrag eller koncert
- folkeoplysende foreninger



Til højre:
Sangaften i Tinghuset 2011

BAGGRUND

Tinghusets arkitektur- og kulturhistoriske værdier

Tinghuset er tegnet af Victor Nyebølle og blev opført i årene 1909-10, eftersom Fjerritslev blev et mere betydningsfuldt lokalt centrum i anledning af anlæggelsen af jernbanen fra Nørresundby. Den daværende dommer, Tyge Emil Bang erhvervede to grunde i 1909 på bygrænsen for at opføre ting- og arresthuset og en herredsfogedbolig. Bygherren var Thisted og Hjørring amtskommuner.

NATIONALROMANTIK OG SKØNVIRKE

Ting- og arresthuset er et fremragende eksempel på nationalromantikens historistiske og eklektiske arkitektur. Den mest kendte bygning i samme stil fra perioden er Rådhuset i København.

Tinghusets robuste silhuet minder om middelalderlige landsbykirker, som sammen med det røde tegl og de hvidmalede dannebrogsvinduer er blevet anset som meget dansk. Samtidig blander nationalromantikken frit andre stilarter og havde en forkærlighed for italiensk renæssance, der kommer til udtryk i portens søjler på Tinghuset.

Nationalromantikken overlapper med den danske version af Jugendstil, kaldet Skønvirke efter bevægelsens tidsskrift. Tendenserne i Skønvirke-bevægelsen, som brug af folkløriske elementer, materialeægthed, og håndværksmæssig udførelse af høj kvalitet går op i en højere enhed med nationalromantisk arkitektur. Brug af udsøgte materialer, det gen-

nemførte interiør i retssalen og husets detaljerighed er resultater af Skønvirkes indflydelse på bygningen. Desuden kommer Skønvirke til udtryk i to pragtfulde lysekroner, i maleriet under retssalens hvælv på den østre væg og andre udsmykninger i salen og ved indgangen.

TINGHUSETS OPRINDELIGE OPDELING OG INDRETNING

Tinghuset bestod af arresthuset, retslokalerne og arrestforvarerens bolig på to etager. Denne opdeling kan stadigvæk tydeligt aflæses udefra, således at retssalen er markeret i det fremskudte midterparti med de to store vinduer, hvorover der findes en dekoration med Han Herreds symboler, de to haner.

Arresthuset fandtes i bygningens vestlige del og var omringet af høje mure, som sidenhen er blevet revet ned. Lejligheden med dens små vinduer og indgang bagved fremtræder mindre robust og imponant end resten af bygningen.

Retssalen findes i bygningens sydøstlige del under taget med tårnet. Den imponante hovedindgang med søjler, granitrelief og smedjærngitter fører gennem et vindfang og en gang hertil.

Loftet i salen udgør et tøndehvælv. Feltet over vinduerne og under buen er udsmykket med et maleri af en hane i Skønvirke stilen. Der findes flere dekorative udsmykninger i salen på væggene under de korte pilastre i samme stil og farver som hanen. På den modsatte væg af de malede haner findes to mindre malerier af symboliserede blomster hhv. i hvælvingen



Øverst: Tinghuset efter opførelse 1910
I midten: Retssalen i 1910
Nederst: Justitias ansigt i retssalen

Man skal heller ikke overse den gennemgående Justitia ikonografi, som understreger husets funktion som domstol. Vi finder Justitias vægt på gulvet ved indgangen lagt i mosaik, hendes sværd er udskåret flere gange i træ ved siden af dørene i salen. Hendes ansigt med bind for øjnene på væggen mellem vinduerne på salens østre væg.

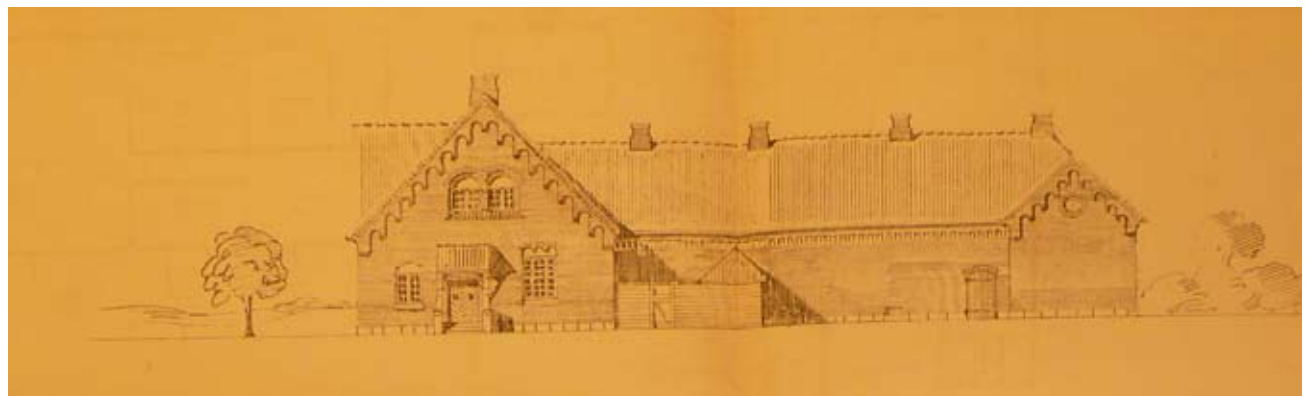
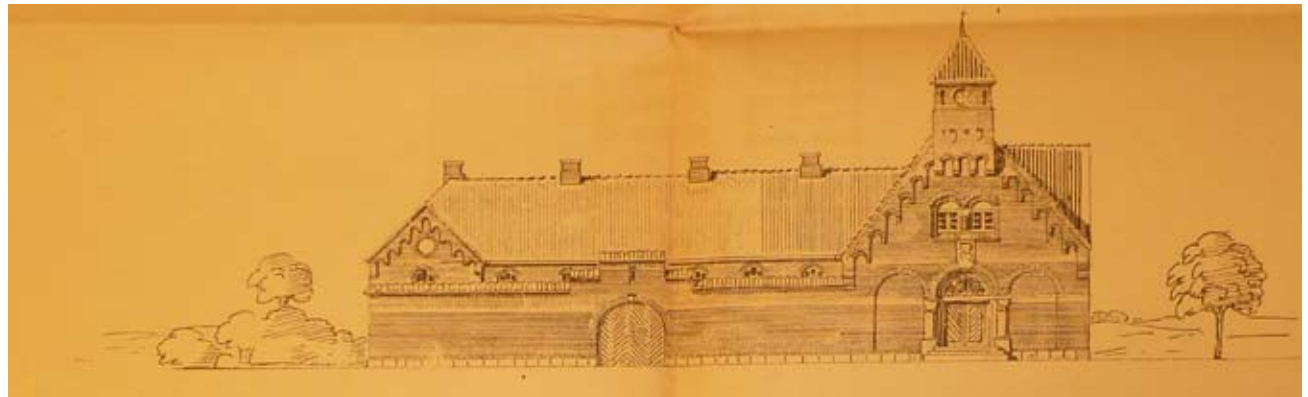
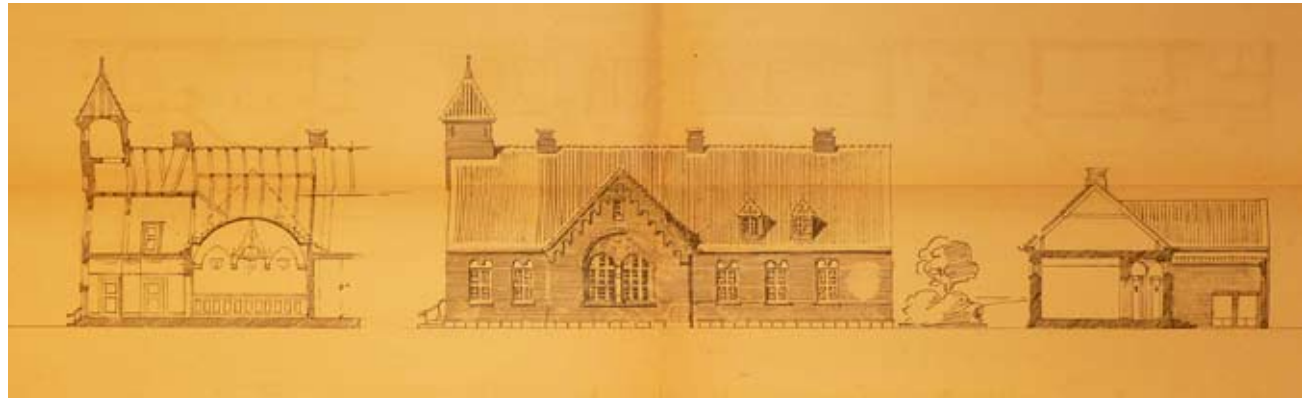
Salens udsøgte panelering er også bemærkelsesværdig, selvom en del af det gik tabt i løbet af moderniseringer i det sidste århundrede.

Oprindeligt var to yderligere rum tilgængelige fra salen, dommerens kontor og venteværelset. Arkivet og sagførerens kontor var kun tilgængelige fra vindfanget.

Døren i salens nordlige væg førte til arrestforvarerens kontor, hvorfra der kunne fyres op i ressalens kakkellovn. Kakkellovnens dæksel var også et fint eksempel på Skønvirke stilen, men gik desværre tabt. Fra arrestforvarerens kontor var der også forbindelse til arrestfløjens cellegang og til lejligheden.

Arrestfløjen er placeret mod vest, og bestod af cellegangen og fem celler, en fællesarrest, et badeværelse og to værkstedsceller. Der førte en dør fra cellegangens nordøstlige del ud til fangegården, hvorfra de to toiletter i gården var tilgængelige. Der var udsigt til fangegården fra arrestforvarerens kontor. Oprindeligt var der yderligere to døre fra cellegangen til hhv. et brændelager og skabe, hvor fangerne opbevarede deres tøj.

*Detaljer af original skitse, 1909:
Øverst: tværsnit og østlig facade
I midten: sydlig facade
Nederst: nordlig facade*



Cellegangen får i dag lys gennem tre vinduer mod nord, men oprindeligt var der kun tre højtsiddende smalle vinduer, som også er bevarede. Cellerne var udstyret med ventilation og kakkelovne, der kunne fyres enkeltvis fra gangen. Cellegangen og to celler var også udstyret med ovenlys. Som det fremgår af arkivdokumenter, benyttede man ovenlysvinduerne for at lufte ud, når der var fanger i cellerne i isolation, for at forebygge, at fangerne evt. kunne kommunikere gennem åbnede cellevinduer med hinanden.

Ved moderniseringer og efter arrestens lukning blev der foretaget ændringer, men opdelingen af arrestfløjen er stadigvæk bevaret. Cellegangen med sit buede loft og vægge af teglsten hører til bygningens værdibærende elementer.

Arrestforvarerens fhv. lejlighed kan betrædes gennem arrestforvarerens fhv. kontor eller

gennem indgangen bagved. Lejligheden var i stueetagen delt op i to værelser, en gang og et køkken med spisekammer. Endvidere hørte et bryggers med separat indgang samt brændelager til lejligheden. Toiletterne fandtes oprindeligt ved siden af brændelageret, og var kun tilgængelige udefra. På tagetagen findes i dag tre yderligere værelser samt to gange, toilet og badeværelse. Skitsen fra 1909 viser en anden opdeling, men det er ukendt, hvorvidt denne blev realiseret. Resten af tagetagen, dvs. rummet over arrestfløjen og retssalens hvælv er uudnyttet.

Tinghuset er et velbevaret og gennemført eksempel fra perioden, som var præget af nationalromantikken og Skønvirke, og derved et af egnens enestående arkitektonisk perler.

Der knyttes mange historier til Tinghuset, som lokalbefolkningen stadig husker, fx om den berygtede politibetjent Røde Willy, eller den

specielle tilstand under besættelsen, hvor der ikke var plads nok til alle fangerne, som derfor skulle overnatte hos forskellige bønder på egnen.

Desuden er Tinghuset en vigtig del af byens fælles hukommelse og kulturarv. Ting- og arresthuset udfyldte flere funktioner, fælles for disse var, at de symboliserede den centrale rolle, som byen havde i regionen.



*Til venstre:
Dekorationen på østgavlen viser Øster og Vester Han
Herreds symboler,*

*Modsatte side
Original skitse af Tinghuset fra 1909
Retssalen i 1910 med den originale indretning*

TINGHUSET

GENNEM TIDERNE

Arresthus, Tinghus, Politistation og Kulturcenter

I tidernes løb gennemgik bygningen flere ændringer med hensyn til dens funktioner og ejerforhold.

I 1921 opførte politiet en beskeden tilbygning mod arresthusets vestlige mur som politistation, som det fremgår af arkivdokumenter og en plantegning fra 1938. Denne tilbygning blev senere nedbrudt i anledning af, at politiet flyttede ind i Tinghuset.

I 1938 overgik ting- og arresthuset til statseje. I skødet fra 1940 står, at Direktoratet for Fæng-

selsvæsenet havde ansvar for arresten, og Justitsministeriet stod for driften af domstolsfunktioner. Tilsvarende blev omkostningerne vedr. vedligehold delt op mellem de to instanser, og de bygningsmæssige fornyelser og reparationer skulle godkendes af Justitsministeriets tilsynsførende arkitekt. Politimesteren i Thisted varetog bygningens daglige administration på vegne af staten.

Indtil 1942 blev der ikke foretaget større moderniseringer i bygningen, hvilket gav anledning til klager vedr. de sanitære forhold og røg fra fyring i kakkellovne. I 1942 blev der etableret indendørs toiletter i hhv. sagførerens kontor og i arrestens badeværelse. Terrazzogulvet i toiletterne stammer fra 1947. Toilettet og badeværelset i lejlighedens tagetage blev først etableret

efter arresthusets nedlukning.

I 1954 blev arresthuset nedlagt, da cellerne var uudnyttede og der var pladsmangel for rettens personale. I forbindelse med arresthusets nedlukning blev der i 1959 foretaget markante ændringer af bygningens udseende. De høje mure foran cellerne og ved fængselsgården samt politiets tilbygning blev nedbrudt og cellevinduerne blev udskiftet med almindelige vinduer.

En ny indgang blev etableret til den fhv. arrestfløj midt gennem den sydlige facade.

Cellerne blev taget i brug som advokatkontorer og i 1960 flyttede også politiet ind i huset. Arrestforvarerens bolig blev fremover lejet ud til private personer, som varetog bygningens rengøring og vedligehold. Resultaterne af æn-



1910
Tinghuset opføres

1942
første modernisering af Tinghuset



1959-60
Omfattende ombygning af Tinghuset.

1921
Politibygning opføres ved siden af Tinghusets vestre mur

1938
Ting- og Arresthuset bliver købt af staten. Justitsministeriet og Politiet i Thisted hhv. stod for husets drift.

1954
Lukning af arresthuset

1961
Centralvarme indføres

dringerne i 1959 præger bygningens udseende til i dag, med undtagelse af mindre ændringer og forbedringer.

Centralvarmen blev indført i 1961 efter seks års brevveksling mellem politimesteren, dommeren og Justitsministeriet. I 1989 blev det koblet til fjernvarmesystemet. For at forbedre akustikken blev der ca. 1976 opsat akustiske paneler i retssalen, som delvis dækkede de originale bemalinger. Det fremgår af Slots- og Ejendomsstyrelsens bygningssynsrapport fra 2005, at i 1994 blev taget udskiftet og det ydre murværk blev efterfuget. De seneste ændringer under Justitsministeriets regi blev udført 1997-98. Venteværelset blev udvidet ved at fjerne muren mod det fhv. arkiv. Samtidig blev den direkte dør fra indgangspartiet blændet, og

en ny dør fra gangen etableret.

Tinghusets tilstand er i dag god, men de senere moderniseringer og tilføjelser præges af både ringe håndværksmæssig udførelse og materialemæssig anvendelse, som ikke passer til husets oprindelige stil og kvaliteter.

Efter retsreformen i januar 2007, mistede det 100 år gammel Tinghus sin funktion som domstol. Det samme år blev bygningen fredet af Kulturarvstyrelsen på grund af dens arkitekturhistoriske værdi, detaljerighed og udsøgte materialebrug.

Med stor folkelig opbakning købte Jammerbugt Kommune ejendommen i 2009. Samtidig blev der lagt op til at finde en løsning for husets drift. I januar 2011 overtog Kulturforeningen Tinghu-

set driften med det formål, at bevare kulturskatten og gøre den tilgængelig for egnens borgere ved etablering af et kulturcenter.

Litteratur: Dommeren, der førte sag mod sin egen arkitekt. Fjerritslev tinghus og dommerkontor. In: P.Garde, C. Larsen, A. Højer Pedersen, B. Pedersen: Danmarks Tinghuse, Jurist og Økonomiforbundets Forlag, 2006, s. 151- 154 Fjerritslev Avis under "Lokalt Nyt" i: 04/12/1908, Nr. 36, 10. Årgang; 30/04/1909, Nr. 5, 11. Årgang; 28/05/1909, Nr. 9, 11. Årgang; 03/09/1909, Nr. 23, 11. Årgang

1989
Tilkobling til fjernvarmesystemet

1997
Indre renoveringer af venteværelset og advokatværelser

2009
Jammerbugt Kommune købte Tinghuset med hensigten, at etablere et kulturcenter med stor folkelig opbakning.



1994
Renovering af tag og ydre murværk

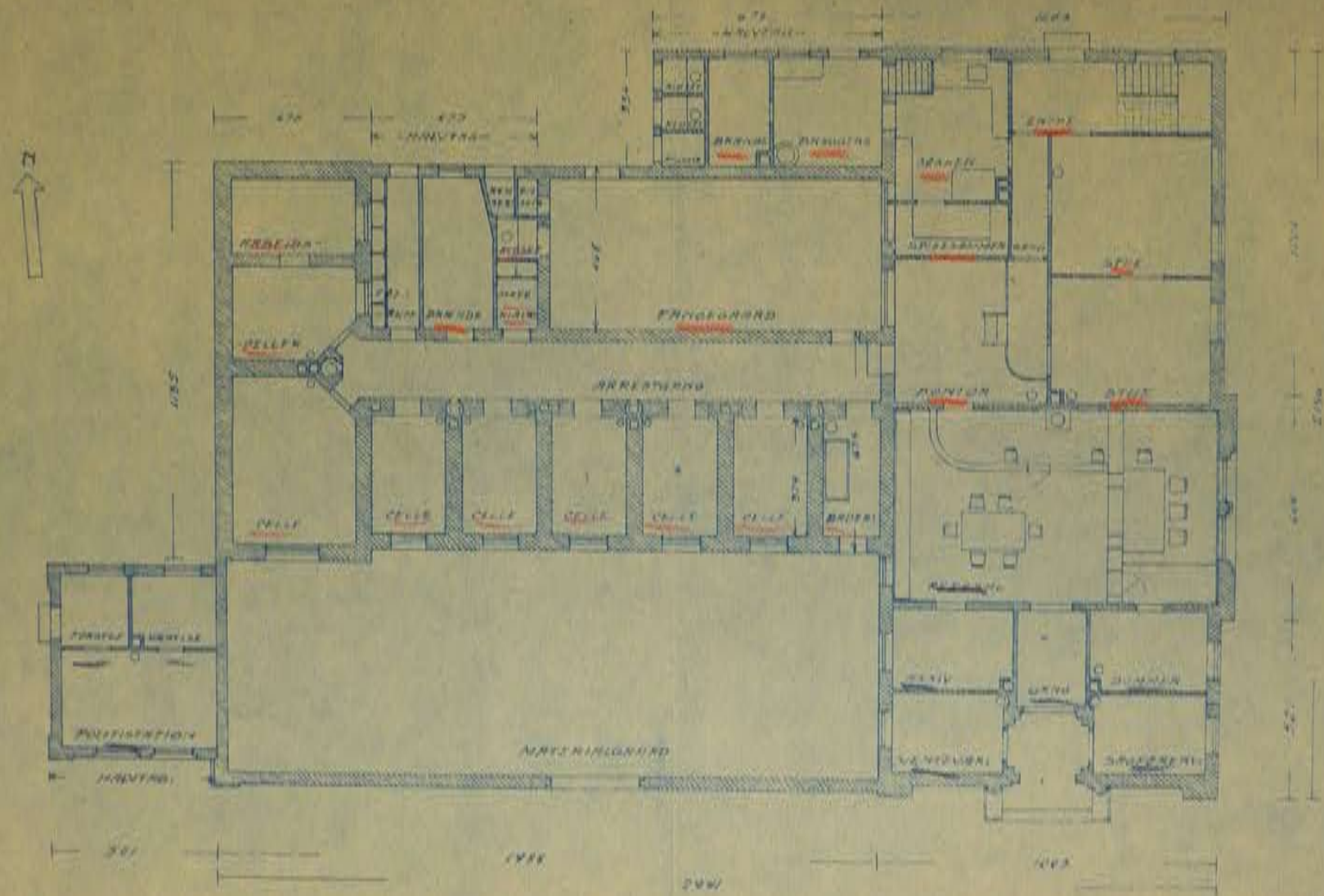
2007
Domstolen blev nedlagt i anledning af retsreformen. Tinghuset blev fredet af Kulturarvsstyrelsen.

2011
Kulturforeningen Tinghuset blev etableret for at overtage husets drift.

Ca. 1976
Opsætning af akustiske paneler i retssalen.



• FIERRITSLÆV TING- OG ARRESTHUS •
 • GRUNDRIS 1:100 •
 • DENS BILING •



PROJEKTINDHOLD

Tinghus projektet har de to formål, at bevare en arkitektonisk kulturskat og at sikre rammer for kulturel udfoldelse for byens beboere. Ved at sætte huset i stand med respekt på dets arkitektur- og kulturhistoriske værdier får den gamle bygning, der udtjente sit oprindelige formål, et nyt liv. I dette afsnit beskrives de to elementer af projektet: restaurering af Tinghuset og aktiviteter, der skal finde sted i det gamle-nye kulturcenter.

Generel istandsættelse af Tinghuset

Restaurering af bygningen omfatter en generel istandsættelse og restaurering af nogle specielle historiske detaljer, som mest er knyttet til retsalen og indgangspartiet. Projektforslaget for generel istandsættelse og den tilhørende tilstandsbeskrivelse er udarbejdet af Arkitektfirmaet Søren Kibsgaard.

Restaurering af historiske detaljer i Tinghuset

Istandsættelse af de specielle historiske elementer udgør en opgave for konservatorer, der har ekspertise på dette område. Medarbejdere af Bevaringscenter Nordjylland har besøgt Tinghuset to gange, og har udarbejdet et istandsættelsesforslag med henblik på, at vurdere muligheden for en hel eller delvis tilbageføring til salens oprindelige udtryk.

Etablering af rammer for kulturelle aktiviteter

Den sidste del af dette afsnit handler om, hvordan foreninger og beboere kan bruge det nyrenoverede og restaurerede Tinghus til arrangementer og andre formål. Beskrivelsen gennemgår bygningens forskellige rum med henblik på deres fremtidige funktioner.

Modsatte side:

Plantegning fra 1938. Sammenlignet med skitsen fra 1909 viser denne plantegning de små ændringer, der er tegnet med blyant på skitsen. Læg også mærke til politiets tilbygning fra 1921.

GENEREL ISTANDSÆTTELSE af Tinghuset



BAGGRUND FOR PROJEKTFORSLAGET

Undersøgelsen af bygningen, udarbejdelsen af bygningsbeskrivelse samt projektforslag for restaurering er udført i perioden juli - oktober 2011 af

Arkitektfirmaet Søren Kibsgaard
Vestergårdsvej 7
9520 Skørping
Tlf. 9839 8600
e-mail : sk@arkitektsk.dk

Projektets formål er en genopretning og restaurering af Tinghuset i Fjeritslev.

Tinghuset er en typisk repræsentant for datidens ting- og arresthuse og restaureringen af bygningen skal sikre såvel selve bygningen som dets interiør med de væsentlige kulturhistoriske værdier, der knytter sig hertil.

Bygningen har været fredet siden 2007, hvilket indebærer, at de kommende restaureringsarbejder i henhold til Bygningsfredningsloven skal forelægges og godkendes af Kulturarvsstyrelsen forinden udførelse.

GENERELT OM PROJEKTFORSLAGET

Nærværende projektforslag har til formål at udstikke de overordnede retningslinier for den forestående restaurering af Tinghuset.

Projektforslaget omfatter en overordnet gennemgang af de enkelte bygningsdele såvel udvendigt som indvendigt, en overordnet gennemgang af bygningens rum samt en overordnet plan for bygningens restaurering.

Projektforslaget indeholder endvidere en samlet oversigt over de skønnede omkostninger ved bygningens restaurering.

Modsatte side:

Tag og tårn set nordfra. Taget over arrestfløjen og resten af bygningen skilles af en brandgavl.

SAMMENFATNING

Tinghuset skal gennemgå en relativt omfattende restaurering for at sikre bygningen og de kulturhistoriske værdier for eftertiden og samtidig gøre det muligt at anvende den historiske bygning i en nutidig sammenhæng.

Restaureringen af bygningerne skal ske med respekt for de historiske rammer, og de kommende restaureringsarbejder vil blive dokumenteret ved anvendelse af historisk tegningsmateriale, historiske fotografier, beskrivelser og lignende, i det omfang et sådan materiale forefindes.

Restaureringen vil endvidere være funderet i historisk byggeskik med anvendelse af historiske korrekte materialer samt ved korrekt håndværksmæssig udførelse.

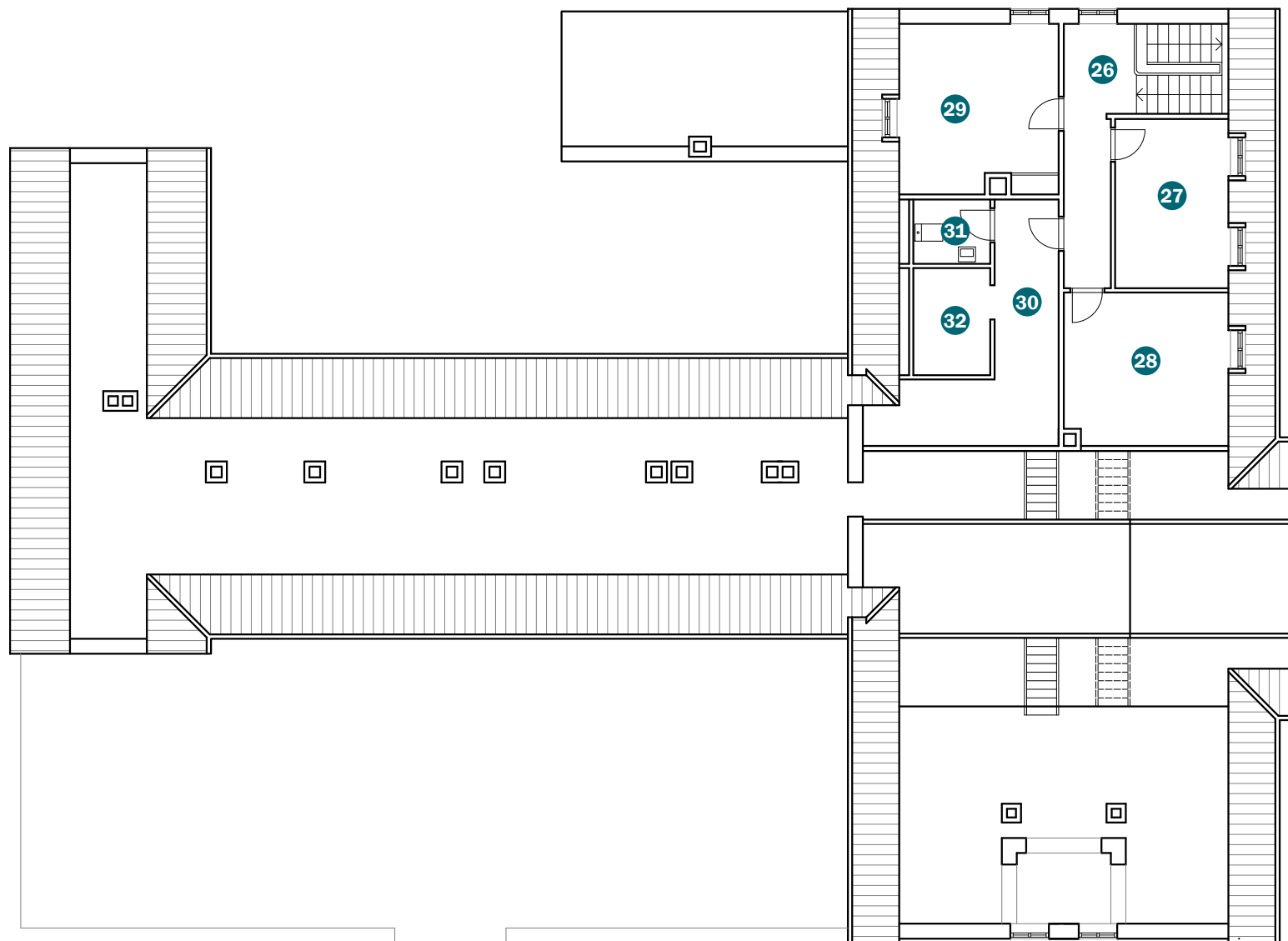
Det overordnede ansvar for restaureringsarbejdets planlægning og gennemførelse ligger hos Jammerbugt Kommune samt Kulturforeningen Tinghuset.

Såfremt det lykkes at tilvejebringe det økonomiske grundlag for restaureringsarbejdet, vil der til opgaven blive tilknyttet en arkitektfaglig rådgiver med særligt kendskab til restaurering. Rådgiveren vil herefter som totalrådgiver have ansvaret for gennemførelse af restaureringsarbejdet med reference til Jammerbugt Kommune og Kulturforeningen Tinghuset. Arkitektfirmaet vil inddrage underrådgivere i nødvendigt omfang, herunder konservatorer og ingeniører og vil have ansvaret for indhentning af myndighedsgodkendelser herunder samarbejde med Kulturarvsstyrelsen.

En restaurering, som skitseret i det følgende, der vil sikre en genopretning og bevaring af Tinghuset, vil overslagsmæssigt beløbe sig til ca. kr. 3.800.000. ekskl. moms og inkl. diverse omkostninger.

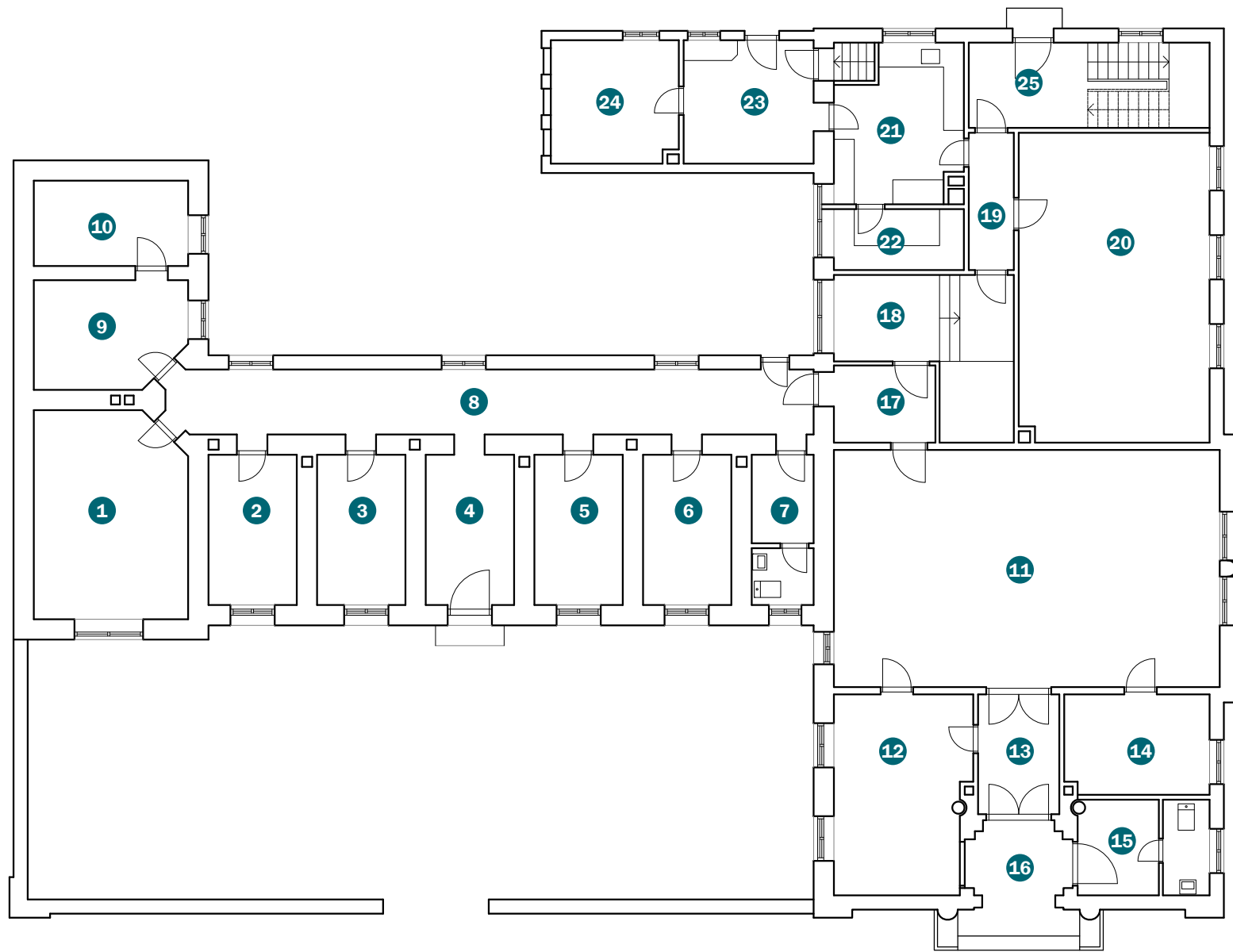
PLANTEGNING

1. sal nuværende tilstand



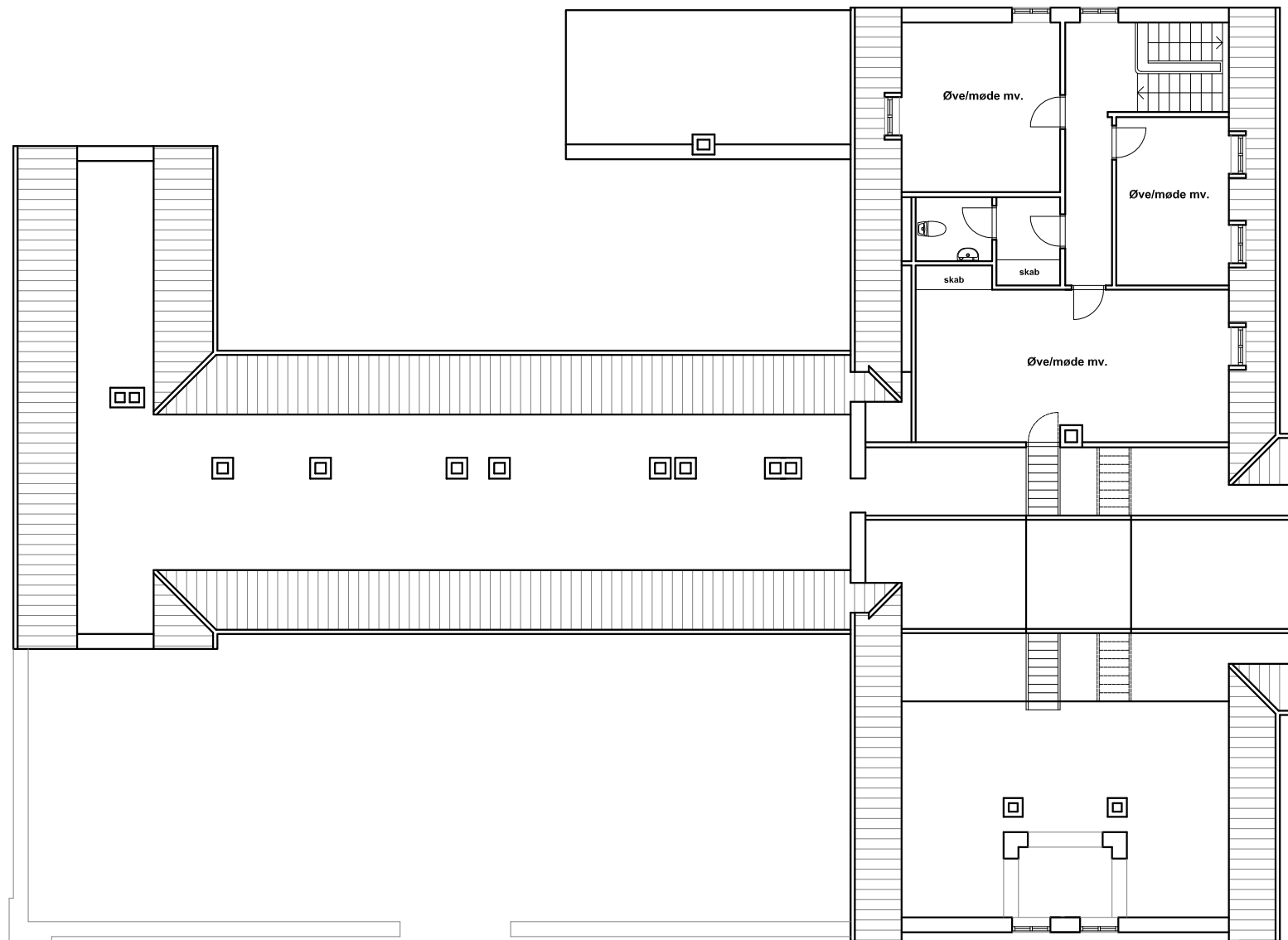
PLANTEGNING

stueetage nuværende tilstand



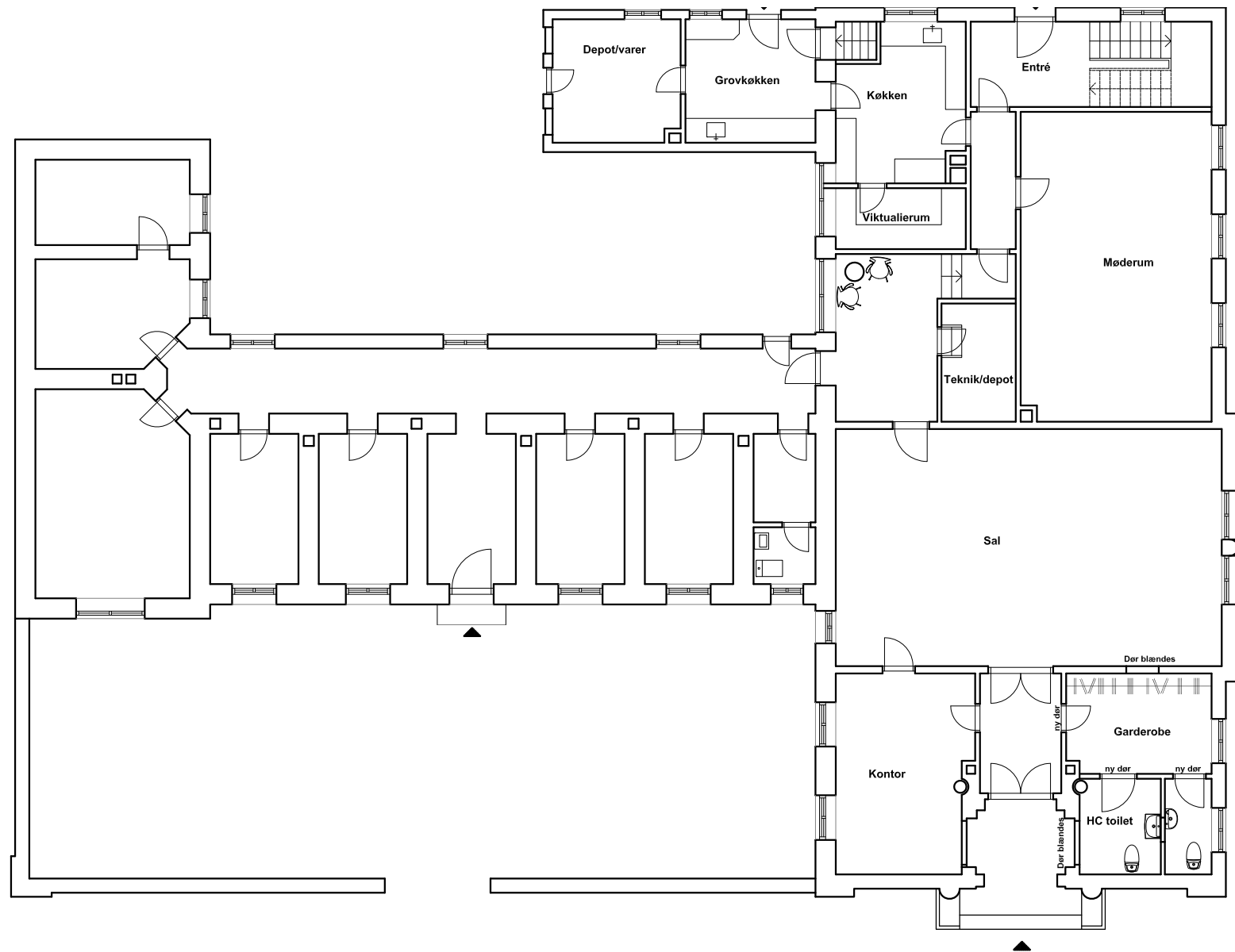
PLANTEGNING

1. sal projektforslag



PLANTEGNING

stueetage projektforslag



TINGHUSTES GENERELLE TILSTAND

Udvendigt fremtræder Tinghuset generelt i god stand med nyere tagbeklædning fra 1990-erne og solidt murværk i røde mursten.

Vinduerne trænger til en gennemgribende snedker- og malermæssig istandsættelse.

Indvendigt er bevaret en del detaljer og originale rum, bl.a. celler, men derudover bærer bygningen præg af en relativ hårdhændet renowering og en del bygningsmæssige ændringer foretaget, inden bygningen blev fredet.



Øverst:
Tinghusets østlige facade. Bygningen skæmmes noget af, at vejen er hævet og udvidet, således at fundament og facade visuelt skæres af.

Nederst:
Gård og nordlige facade. I den nordlige sidefløjs gavl mod vest er der tilmuret 3 døre til de oprindelige toiletter, men således, at murværket er trukket tilbage.



EKSTERIØR

Tag:

Taget har en nyere tagbelægning af røde vingetegl oplagt på undertag. Rygnings- og gratsten er hennurede og forskellet. Tagbelægningen fremtræder generelt i teknisk god stand, dog med enkelte knækkede tagsten og enkelte revner og afskalninger i rygningsmørtel og forskelling. De oprindelige tagsten har formentlig været falstagsten. I en af cellerne, der benyttes som oplagsrum, ligger et par falstagsten, med stempel på bagsiden A/S Frederiksholms Kalk- & Teglværker, Hammersholt Teglværk. Falstagsten var ikke ualmindelige på tidspunktet for Tinghusets opførelse. Tagpaptaget på den nordlige sidefløj fremtræder nedslidt og bør udskiftes.

Halvtaget i gårdrummet på bagsiden af nordfløjen er i dårlig stand og bør fjernes.

Tagværk:

Tagværket vurderes generelt at være i relativ god stand, men har dog partielle angreb af borebiller. Lægterne kan ikke inspiceres, da der er oplagt undertag ved den seneste reovering af taget.

Kviste:

Bygningen har 4 taskekviste. Kvistene har fået nye vinduer med termoglas og kraftige sproser med glaslister. Endvidere er kvistflunkene blevet beklædt med eternitplader og tykkelsen på flunkene er blevet forøget.

Skorstene:

Bygningen har oprindeligt været forsynet med mange skorstenspiber, men i dag er kun 2 skorstenspiber bevaret. Skorstenene står dog endnu tilbage i tagrummene. De to tilbageværende skorstenspiber er ikke originale i deres udformning, men i teknisk god stand.

Inddækning mellem skorsten og tag er udført med zinkindsud.

Tagrender og nedløb:

Tagrender og nedløb er af zink. Vurderes at være udskiftet samtidig med tagreoveringen og er generelt i god stand. Tagrenden på den nordlige sidefløj er i dårlig stand og med rustne rendejern.

Sokler:

Bygningen har sokler af granit, der er i god stand.

Ydervægge :

Bygningen er opført med blankt murværk af røde mursten i blokforbandt. Murværket fremtræder generelt i god stand, kun med enkelte løse fuger og enkelte frostsprængte mursten.

Vinduer:

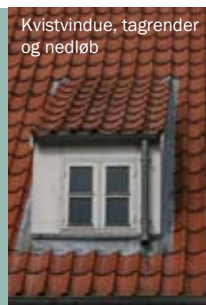
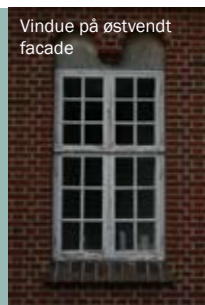
De oprindelige vinduer er med enkelt lag glas med kitfals. Vinduerne er generelt i relativ dårlig stand

med mindre partielle rådskader og udpint træværk som følge af manglende malermæssig vedligeholdelse, men er dog i en tilstand, hvor de vil kunne reoveres med et godt resultat.

I cellefløjen er de oprindelige cellevinduer mod syd forsvundet og erstattet med større vinduer i forbindelse med, at cellerne er blevet nedlagt og bygningen har fået andre funktioner. Disse vinduer er i så dårlig stand, at de bør udskiftes med nye tilsvarende.

Udvendige døre :

Bygningen har originale fyldningsdøre i indgangspartiet mod syd. Disse er i god stand. Indgangsdøren til lejligheden i gavlen mod nord, døren til bryggeret i sidefløjen mod nord samt indgangsdøren i cellefløjen mod syd er alle fornyede med døre i bejdset træværk, der ikke harmonerer med bygningen.



INTERIØR

Rum 1

- Gulv, tæppe
- Vægge, pudsede og malede
- Loft, 3 hvælv pudsede og malede
- Vinduer og lysninger i dårlig stand
- Radiator under vindue
- Dør relativ simpel, glat kanaldør

Rum 2 - Oprindelig celle

- Gulv, tæppe
- Vægge, pudsede og malede
- Loft, hvælvet, pudset og malet
- Vindue er udskiftet fra oprindelig cellevindue til større vindue
- Vindue i dårlig stand, lysninger i dårlig stand
- Tremmer i loft
- Nyere, glat kanaldør
- Radiator under vindue

Rum 3 - Oprindelig celle

- Gulv, tæppe
- Vægge, pudsede og malede

- Loft, hvælvet
- Vindue er udskiftet fra oprindelig cellevindue til større vindue
- Vindue i dårlig stand, lysninger i dårlig stand
- Tremmer i loft
- Oprindelig celledør bevaret, kraftig, beslået plankedør, med bevaret lille lem i dør
- Greb og låsekasse nyere
- Radiator under vindue

Rum 4 - Forstue

- Gulv, linoleum
- Vægge, pudsede og malede
- Hvælvet loft
- Dør til det fri
- Ingen dør mellem forstue og gang
- Radiator i hjørne

Rum 5 - Oprindelig celle

- Gulv, tæppe
- Vægge, pudsede og malede
- Loft, hvælvet
- Vindue er udskiftet fra oprindelig cellevindue til større vindue

- Vindue i dårlig stand, lysninger i dårlig stand
- Tremmer i loft
- Oprindelig celledør bevaret, kraftig, beslået plankedør, med bevaret lille lem i dør
- Greb og låsekasse nyere
- Radiator under vindue

Rum 6 - Oprindelig celle

- Gulv, tæppe
- Vægge, pudsede og malede
- Loft, hvælvet
- Vindue er udskiftet fra oprindelig cellevindue til større vindue
- Vindue i dårlig stand, lysninger i dårlig stand
- Tremmer i loft
- Oprindelig celledør bevaret, kraftig, beslået plankedør, med bevaret lille lem i dør
- Greb og låsekasse nyere
- Radiator under vindue

Rum 7 - Toilet med forrum

- Gulv, terrasso
- Loft, hvælvet pudset og malet

- Vægge, undervægge pudsede og malede, overvægge flisebeklædte
- Rengøringsvask
- Bruseplads
- Toilet og håndvask
- Døre, nyere
- Installationer i relativ dårlig stand

Rum 8 - Cellegang

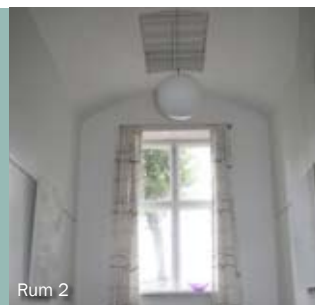
- Gulv, nyere linoleum
- Vægge, underste del i blankt, rødt murværk, øverste del pudset og malet
- Loft, hvælvet, med rustikt puds
- Små lysindtag øverst i loftet, heraf nogle blændet
- Ventilationshuller i loft med tremmer
- Vinduer mod gård, ikke oprindelige

Rum 9 - Oprindelig celle, eller mellemgang til celle, rum 10

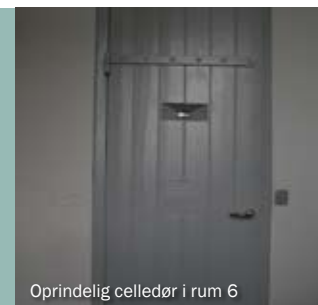
- Nyere linoleum på gulv
- Nederste del af vægge kalket,



Rum 1: Celle indrettet som øvelokale



Rum 2



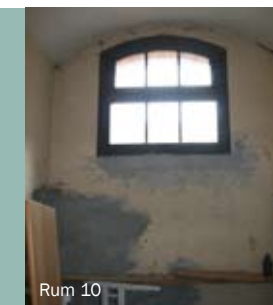
Oprindelig celledør i rum 6



Cellegang



Originalt låsetøj i Rum 10



Rum 10

- gult, øverste del kalket hvid
- Hvælvet loft, pudset og malet
- Ventilation i loft
- Højtsiddende vindue
- Nyere reparationer på vægge

Rum 10 - Mest originale celle

- Bræddegulv
- Vandskurede vægge, gul kalk
- Hvælvet loft pudset og malet
- Oprindeligt cellevindue bevaret, men udvendige tremmer fjernet
- Oprindelig celledør med gammelt låsetøj bevaret

Rum 11 - Retssal

- Oprindeligt plankegulv, skjult af nålefilt. Podie.
- Vægge pudsede og malede
- Paneler på nederste del af vægge
- Oprindeligt stort hvælvet loft med bemalinger
- Senere nedhængt plant loft, der har skjult og delvist ødelagt bemalinger.
- Nedhængt loft nu fjernet

- 2 buede vinduer i gavl
- 2 mindre vinduer i modsatte gavl, heraf 1 blændet
- Maleri i blændet vindue
- Oprindelige døre til oprindelige venterum og kontor
- Oprindelige dør til entre bevaret

Rum 12 - Venterum, nu kontor

- Nyere linoleum på gulv
- Vægge pudsede og malede
- Pudset, oprindeligt loft
- Dør til åbent vindfang nu blændet på indvendig side
- Nyere dør til rum 13, udført som fyldningsdør, men ikke med originale detaljer
- Kakkellovnsniche og skorsten
- 2 vinduer med oprindelige lysninger og vinduesbundstykker
- Nyere radiatorer med skæmmende installationer
- Nyere skæmmende el-installationer

Rum 13 - Entre / forstue

- Fint og velbevaret rum, bortset

fra nyere dør til rum 12

- Gulv, originalt ferniseret bræddegulv
- Vægge pudsede og malede
- Paneler på vægge
- Hvælvet loft
- Fine døre
- Originale, gamle kontakter

Rum 14 - Kontor

- Relativt intakt rum
- Gulv, tæppe
- Pudsede og malede vægge
- Fladt, pudset loft
- Original dør men med påsat lyd-dør på indvendig side
- Skorsten med markering efter kakkellovn
- Originalt vindue med originale lysninger og bundstykke
- Ældre radiator under vindue
- Skæmmende el-installationer, bl.a. krydsfeltskab

Rum 15 - Toilet med forrum

- Kakkellovnsniche i forrum
- Muret væg mellem forrum og

toilet

- Vægge pudsede og malede
- Undervægge i toilet med fliser

Rum 16 - Udvendigt, åbent vindfang

- Mosaikgulv
- Mange fine detaljer i murværk
- Hvælvet loft med krydshvæl
- Oprindelige fyldningsdøre
- Original dør til rum 12 blændet på indvendig side
- Smedejernsgitter over indgang
- Bemalede felter over døre
- Original lampe i loft

Rum 17 - Mellemgang mellem retssal og cellegang

- Bræddegulv med nyere linoleum
- Vægge pudsede og malede
- Fladt pudset loft
- Dør til retssal, dobbeltdør med uoriginalt råglas i øverste fyldning
- Original, kraftig dør til cellegang
- Indbygget nøgleskab



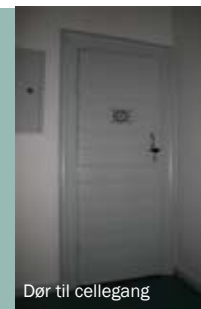
Salen (østlig væg)



Salen (syd-vestligt hjørne)



Hoveddør indefra



Dør til cellegang



Rum 18



Rum 18

Rum 18

- Varmeinstallationer i hjørne i formentligt oprindeligt fyrrum
- Antagelig ændret indretning af rum
- Nyere bræddegulv
- Oprindeligt betongulv ligger 50 cm lavere
- Trappe med 3 trin til rum 19, arrestforvarerens lejlighed
- Vægge pudsede og malede
- Fladt, pudset loft
- Oprindelig dør mellem rum 18 og 20 blændet
- 3 fags vindue mod oprindelig gård, åbner indad

Rum 19 - Mellemgang

- Plastlaminat på ældre gulv
- Savsmuldstapet på vægge
- Nedhængt loft af profilbrædder
- Originale døre til stue, køkken og forgang bevaret

Rum 20 - Stue

- Gulvtæppe
- Savsmuldstapet med plastma-

- ling på vægge
- Nedsænket loft af 40x60 cm bløde celotexplader
- 3 vinduer
- Skorsten i hjørne
- Oprindelig dør mellem rum 20 og 18 blændet
- Oprindelig dør mellem rum 20 og 25 blændet, spor i fodpanel efter dør
- Rum kan have været opdelt
- Radiatorer under vinduer, forskellige
- Oprindelige vinduer men med nye bundstykker af plastlaminat
- Uoriginale forsatsruder med skydeglass
- Mellem 2 vinduer, overfor dør til rum 19, er ydervæg påsat pladebeklædning

Rum 21 - Køkken

- Plastlaminat på gulv
- Pudsede vægge med glasvæv
- Nedhængt loft af profilbrædder
- Oprindeligt vindue bevaret, men med nyere forsatsruder som

- skydeglass
- I hjørne skorsten til oprindeligt komfur
- Ældre dele af inventar med forramme bevaret under vindue til gård
- Vindue til gård
- Dør til spisekammer
- Dør til bryggers, rum 23
- Aflukke i modsatte hjørne dækker for trappe til kælder

Kælderrum under rum 21

- Udstrækningen af kælder svarer til rum 21

Rum 22 - Spisekammer

- Gulv i skaktern, nyere vinyl
- Vægge, undervægge pudset og malet, øverste del pudset og kalket
- Loft pudset og kalket
- Velbevaret inventar med bord og skabe

Rum 23 - Formentlig oprindeligt bryggers

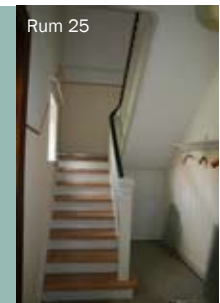
- Støbt gulv med nyere vinyl
- Forsatsvægge beklædt med plader
- Loft beklædt med profilbrædder, følger tagets skrå hældning
- Ældre tegninger viser gruekeddel i hjørne
- Dør med trappe til kælder
- 2 trin ned fra rum 21
- Vandinstallationer og afløb
- Dør til det fri, nyere dør
- Oprindeligt vindue

Rum 24

- Støbt, umalet gulv
- Vægge grovpudsede og malede
- Profilbrædder på loft, følger tagets skrå hældning
- I gavlen er der udefra spor efter 3 døre til toiletter / lokummer, hvilket vil sige at rum 24 oprindeligt har været opdelt på tværs.

Rum 25 - Entre og trapperum

- Dør til det fri
- Privat indgang til lejlighed



- Linoleum på gulv
- Vægge pudsede, liste adskiller over- og undervægge
- Malet tapet på undervægge, malede overvægge
- Pudset loft
- Oprindelig trappe, trin slebet af
- Skabe under trappe
- Ved repos spor efter utætheder i tag

Rum 26 - Trapperum 1. sal og gang

- Gulv, tæppe
- Vægge, malet tapet
- Pudset og malet loft
- Originale døre
- Originalt vindue

Rum 27 - Værelse

- Gammelt bræddegulv, slebet og lakeret
- Vægge savsmuldstapet, malet
- Vægge kan være beklædt med celotexplader
- Pudset og malet loft
- 2 kviste med nyere vindue

med uharmoniske sprosser og termoruder

- Afblændet skunklem

Rum 28 - Værelse

- Gammelt bræddegulv, slebet og lakeret
- Vægge savsmuldstapet, malet
- Vægge kan være beklædt med celotexplader
- Pudset og malet loft
- 1 kvist med nyere vindue med uharmoniske sprosser og termoruder

- Skunklem
- Skorsten i hjørne

Rum 29 - Værelse

- Gulvtæppe
- Vægge med malet tapet
- Pudset og malet loft
- Vindue i gavl
- 1 kvist med nyere vindue med uharmoniske sprosser og termoruder
- Skunklem, tapetseret til
- Indbyggede skabe

- Skorsten

Rum 30 - Mellemgang med adgang til loftsrum

- Gulv, tæppe
- Vægge, malet tapet
- Loft, 40x60 cm plader, malede
- Indbyggede, dybe skabe
- Spor i vægge og loft efter opdeling på tværs ud for rum 31
- Eltavle på væg mod rum 29

Rum 31 - Toilet

- Gulv, vinyl
- Vægge, pudsede og malede
- Toilet og håndvask
- Nyere Veluxvindue

Rum 32 - Badeværelse

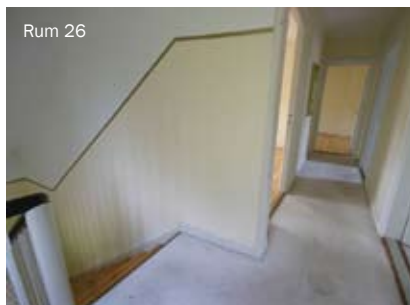
- Gulv, klinker
- Vægge, delvist beklædt med fliser
- Badekar og håndvask
- Nyere Veluxvindue

Loftsrum

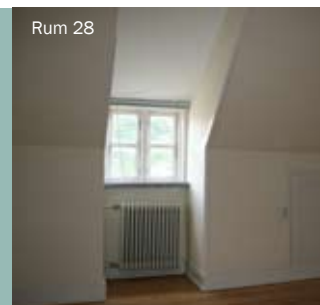
- Isoleringen i tagrummet er

ødelagt af nedfaldende mørtel, tagsten og mursten. Dette stammer antageligt fra udskiftningen af tagbeklædningen og nedtagningen af skorstenspiberne. Desuden bærer isoleringen præg af færdsel på isoleringslaget. Der skal udføres ny isolering og samtidig skal der sikres ventilation langs tagfoden og udføres nye gangbroer. I loftrummet er den indvendige side af sydgavlens

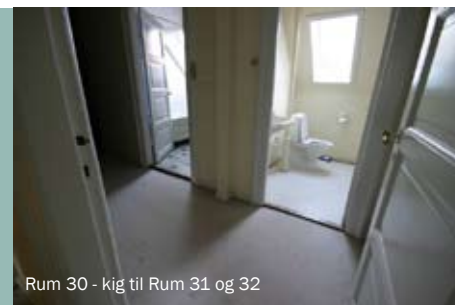
- murværk i dårlig stand. Muren skal afrensnes for løstsiddende mørtel, omfuges og berappes. Det samme gør sig gældende for den indvendige side af tårnets murværk.
- Nogle af skakterne fra de oprindelige ventilations- og lysskakte står endnu bevaret i tagrummet over celleafdelingen.



Rum 26



Rum 28



Rum 30 - kig til Rum 31 og 32



Original lysskakt i loftsrum



Loftsrum over arrestfløjen



Indersiden af sydgavlens murværk

PROJEKTFORSLAG
for generel istandsættelse



EKSTERIØR

Tag:

Som nævnt er tagbelægningen fornyet i 1980-erne. Enkelte knækkede tagsten skal udskiftes og mørtlen i rygning- og gratsten skal gås efter for mindre skader. Herudover består vedligeholdelsen af almindelig kontrol af undertag samt forskelling.

Tagpaptaget på den nordlige sidefløj fremtræder nedslidt og bør udskiftes. Fugerne i murkronen skal repareres.

Betonbjælkerne er i dårlig stand, og da de ikke længere har nogen funktion bør de fjernes af sikkerhedsmæssige årsager. I forbindelse hermed skal murværket reableres.

Tagværk:

Alt træværk i tagværket gives en bekæmpende og forebyggende behandling mod angreb

af borebiller. Til behandlingen anvendes Boracol eller et tilsvarende produkt.

Eksisterende isolering i loftsrummene fjernes, der rengøres og udføres vindspærre langs tagfod, således at isoleringen holdes fri af undertaget og der sikres korrekt ventilation af tagrummet. Der udføres nyt isoleringslag og nye gangbroer.

Kviste:

Bygningens 4 taskekviste forsynes med nye vinduer med enkelt lag glas med kitfals samt forsatsruder. Kvistflunkenes beklædning af eternitplader fjernes og kvistenes flunke og front beklædes med zink.

Skorstene:

Skorstenspiberne istandsættes med reparation af enkelte defekte fuger.

Tagrender og nedløb:

Tagrenden på den nordlige

sidefløj udskiftes, inkl. rendejern.

Sokler:

Granitsokler gås efter for enkelte løse mørtelfuger.

Ydervægge:

Murværket gås efter for partielle løse fuger, der omfuges med anvendelse af hydraulisk kalkmørtel samt tilslag som de oprindelige fuger. Enkelte frostsprængte mursten udskiftes med nye teglsten.

Vinduer:

Vinduerne istandsættes i nødvendigt omfang snedkermæssigt ved iskaring af nyt træværk. Hængsler og beslag renses og rustbeskyttes. Der foretages kitning af glassene med linoliekit. Herefter foretages en grundig malermæssig behandling med linoliemaling.

Der udføres nye forsatsruder til alle vinduer.

I cellefløjen udskiftes vinduerne i sydfacaden med nye vinduer tilsvarende de eksisterende, med enkelt lag glas med kitfals og forsatsruder.

Udvendige døre :

Originale fyldningsdøre i indgangsparti mod syd slibes og lakeres.

Der udføres nye døre ved indgangen til lejligheden i gavlen mod nord, døren til bryggerset i sidefløjen mod nord samt indgangsdøren i cellefløjen mod syd i en udformning, der harmonerer med bygningen.

Flisebelægning

Belægningen er i dårlig stand og bør udskiftes.

Modsatte side:

Indersiden af sydgavlens murværk..



INTERIØR

Farvearkæologiske undersøgelser:

I forbindelse med de indvendige restaureringsarbejder bør der udføres farvearkæologiske undersøgelser i omfang efter nærmere vurdering. De farvearkæologiske undersøgelser har til formål at verificere den oprindelige farveholdning på de originale overflader så som lofter, vægge, døre, indfatninger m.v.

Gulve:

Gulvtæpper, nyere vinyl og linoleum m.v. bør fjernes. I det omfang gulvtæpper m.v. skjuler oprindelige plankegulve istandsættes disse om muligt. Alternativt udføres der nye plankegulve, der lud- og sæbebehandles. I køkken og tilsvarende rum udføres ny belægning af linoleum.

Vægge:

Nyere overflader af savsmuldstapet, glasvæv m.v. fjernes. Væggene purdsrepareres og overfladebehandles i overensstemmelse med oprindelig materialemæssig anvendelse og håndværksmæssig udførelse. Farvesætning af de enkelte rum bør ske med baggrund i de farvearkæologiske undersøgelser, men under hensyntagen til helhedsindtrykket og den fremtidige anvendelse.

Døre, gerigter, indfatninger m.v.:

Døre, gerigter og indfatninger malerbehandles med afsæt i de farvearkæologiske undersøgelser, ved anvendelse af linoliemaling. I det omfang nye gerigter, fodpaneler m.v. udføres, skal udføres i overensstemmelse med bygningens originale snedkerarbejder, dvs. med baggrund i originalt materialevalg, profiler og dimensioner m.v.

Lofter :

Nedhængte lofter af profilbrædder, plader m.v. fjernes. De oprindelige pudsede lofter istandsættes og males med loftsmaling. Der er nedhængt loft af 40x60 cm plader af Celotex i rum 20, der ikke længere er godkendt som beklædning, idet de udgør en brandrisiko.

Retssalen:

Restaurering af retssalens interiør er nærmere beskrevet af Bevaringscenter Nordjylland.

Gulvtæppet samt podiet fjernes og der udføres nyt plankegulv af brede fyrplanker, der lud- og sæbebehandles.

Det skal nærmere undersøges, hvordan der under hensyntagen til bygningens fredningsværdier og salens arkitektoniske udtryk kan udføres en akustikregulering af det hvælvede loft, således at salen fremover vil kunne anvendes

til større forsamlinger. Dette kan eventuelt udføres som en akustikpuds, efter nærmere drøftelser med Kulturarvsstyrelsen.

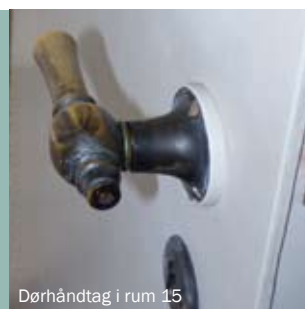
Nyindretning:

Med henblik på at sikre en hensigtsmæssig anvendelse af bygningen foretages følgende ændringer af indretningen:

Stueetagen:

Det nuværende toilet til højre for indgangen indrettes til toilet og handicaptollet. Døren mellem rum 16 og 15 blændes, men således at døren bevares, set udefra, ligesom den er i dag til venstre mod rum 12.

Fra vindfanget, rum 13, etableres en dør til rum 14, der indrettes til garderobe. Døren til rum 14 etableres lige overfor døren mellem rum 13 og 12, således at der bliver symmetri i rum 13.



Fra garderoben i rum 14 bliver der adgang til de 2 nye toiletter. På denne måde undgår man direkte adgang fra salen til toiletterne. Døren mellem rum 14 og salen blændes, men bevares uændret set inde fra salen.

Væggen mellem rum 17 og 18 fjernes og der indrettes teknikrum i hjørnet, hvor der allerede er teknik. Herved opnår man bl.a. et mere harmonisk rum 18 og får samtidig tilført dagslys til det nuværende rum 17. I rum 18 bliver der plads til et lille bord med et par stole, der kan bruges til et mere uformelt møde.

Det nuværende rum 24 kan fremover anvendes til depotrum for varer til køkkenet, ølkasser m.v. Der kan etableres direkte adgang fra det fri ved at genåbne 1 af de tidligere 3 døre i gavlen. Rum 23 indrettes til grovkøkken, eventuelt opvaskerum. Væggene i rum 23 og 24 isoleres ved at opsætte

indvendige forsatsvægge.

Tagetagen:

Tagetagen er præget af et relativt stort og uharmonisk gangareal. For at minimere gangarealet og opnå en mere hensigtsmæssig indretning fjernes væggen mellem rum 28 og 30 og samtidig fjernes det nuværende badeværelse. Det nuværende toilet bevares og der etableres et forrum til toilettet.

TEKNISKE INSTALLATIONER

EL-installationer:

Eksisterende el-installationer renoveres i nødvendigt omfang, således at installationerne lever op til gældende regler på området og er tilpasset den fremtidige brug af bygningen.

Der etableres lampesteder og stikkontakter i omfang tilpasset bygningens nye brug.

Vvs-installationer:

Der monteres ny sanitet i hvid porcelæn med vandbesparende blandingsbatterier og armaturer. Endvidere udføres 2 nye toiletter ved bygningens indgang, i henhold til tegninger.

Der udføres nødvendig udsugning fra toiletrum, køkken mm i.h.t. myndighedskrav. Afkast herfra føres til eksisterende skorstene.

Endvidere bør der af hensyn til at sikre et tilfredsstillende indeklima i bl.a. cellerne etableres et ventilationsanlæg. Dette vil i cellerne formentlig kunne etableres uden større bygningsmæssige indgreb ved at benytte de oprindelige skorstene og ventilationskanaler og i tagrummet tilslutte disse til et genvex-anlæg.

Varmeinstallation:

Den eksisterende fjernvarmeinstallation bibeholdes. Radiatorer udskiftes i nødvendigt omfang

Detalje af original celledør



Forældet eltavle på 1. sal



Vask på toilet (rum 7, arrestfløjen)



Gammel stikkontakt (rum 13)



RESTAURERING

af historiske detaljer i Tinghuset



BAGGRUND FOR TILSTAND- OG BEHANDLINGSFORSLAG

Tilbud om restaurering af Tinghusets historiske elementer samt tilstandsbeskrivelse og behandlingsforslag er udarbejdet af

Bevaringscenter Nordjylland
Storemosevej 8
9310 Vodskov

Istandsættelsesforslag er blevet udarbejdet med henblik på at vurdere muligheden for en hel eller delvis tilbageføring til salens oprindelige udtryk.

Tilbuddet på restaurering af Tinghusets historiske elementer indbefatter rum ved indgang (gulvmosaik, trædøre, muraldekorationer), samt selve retssalen (muraldekorationer, træpaneler, og døre samt to lysekroner). Restaureringen foreslås udført som en kombination af at fremtage og bevare de oprindelige dele samt at genskabe visse elementer, for at opnå den ønskede helhed.

Endvidere gives tilbud på udførelse af farvearkæologiske undersøgelser af døre i øvrige dele af bygningskomplekset, samt rådgivning af eksterne håndværkere i forbindelse med deres udførelse af delmenter i arbejdet.

Modsatte side
Detalje af murmaleri i salen

TILSTAND- OG BEHANDLINGSFORSLAG

1 GULVMOSAIK VED INDGANGSPARTI

Terrazzogulv med indlagte mosaikdekorationer

Tilstand

Terrazzogulvet er lettere slidt og med mindre revnedannelser. Mosaikstifterne er af varierende bevaringsgrad. De grønne stifter er visse steder meget nedbrudte, mens de gule og røde stifter er nedbrudte i ringe grad. Øvrige stifter er godt bevarede. Alle stifter er slidte i overfladen og fremstår derfor matte.

Behandlingsforslag

Udhugning af nedbrudte mosaikstifter og restaurering af dekorationerne men nye, sandblæste glasmosaikstifter. Montering i mørtel svarende til den oprindelige, hvilket sandsynligvis er en cementmørtel.

2 MURMALERIER VED INDGANGSPARTI

I to cirkelslag over døre til henholdsvis højre og venstre befinder der sig blomsterdekorationer udført direkte på mur.

Tilstand

Disse fremstår i dag meget

udblegede og muligvis overrensede. Dette er mere udtalt på den ene dekoration.

Behandlingsforslag

Malerierne renses efterfulgt af en nænsom retouchering, så de dels opnår samme styrke i udtrykket og dels så dekoration optisk vil indgå i rummet på en helhedsmæssig måde, uden at virke rekonstrueret eller opmalet.

3 DØRE VED INDGANGSPARTI

I forrummet befinder sig to enkelt-døre og en dobbeltdør, alle med kraftig indfatning.

Tilstand

Træet fremstår med en meget uens glans, snavset og visse steder men manglende dele, revner etc.

Behandlingsforslag

Træet istandsættes snedker-mæssigt, dvs. indlusning af manglende dele, limning af løse dele etc. Dernæst overtager eksterne snedkere den endelige overfladebehandling.

4

HVÆLV, LAMPE OG GITTERVÆRK VED INDGANGSPARTI, SAMT ÅRSTAL PÅ TÅRNET

Hvælvet fremstår men en meget skulpturel virkning af overfladen, og midt i denne sidder lampen. Ud mod gaden er rummet i den øverste del afgrænset med et dekorativt udført gitterværk.

Tilstand

Lampe, gitterværk og årstal er udført i smedejern og fremstår meget rustent. Hvælvkappen fremstår snavset.

Behandlingsforslag

Hvælvkappen afrenses og males af ekstern maler efter anvisning omkring materialevalg fra BCN. Lampen nedtages af elektriker og afrenses for korrosion og overfladebehandles på BCN. Gitterparti samt årstal på tårnet afrenses og efterbehandles af ekstern håndværker, under vejledning af BCN med hensyn til materialer og metode.

5

VÆGDEKORATION I RETSSALEN

Omkring 1976 fik rummet indskudt et loft, og størstedelen af den oprindelig vægdekoration under dette blev malet hvidt. På vestvæggen blev

nogle dækplader opsat. Det indskudte loft og dækplader er nu fjernet, og den store dekoration i gavlen mod øst under krydshvælvet står nu ca. $\frac{3}{4}$ fremme. De fleste malede dekorationer under de på væggen halvt nedgående pilastre er også overmalede. På rummets vestre væg fremtræder nu to blomsterdekorationer, det ene i en halvcirkelbue over vinduet, det andet fylder en blænding helt.

Det rige panelværk og døre med kraftige indramninger har ikke undergået nogen strukturel ændring. I panelværkets gennemrydning til mur er der foretaget en farveændring fra det originale. Mellem de to vinduer mod øst er en gennemgående stenpille, som inderst har en udskåret dekoration af et hoved med bind for øjnene (Justitia).

De tre hvide overmalinger på dekorationen i retssalen består af nogle meget hårde malingslag, der vanskeliggør en præcis afdækning ind til den underliggende, ikke særligt hårdt bundne dekoration. Vi har derfor valgt at arbejde med dekorationen ud fra to principper:

- De steder, hvor dekorationen er kendt, som border og de dekorative elementer under pilastrenes ender på væggen, genskabes dekoration, oven på nymalet hvid overflade.
- Hvor dekorationen ikke er kendt, som den underste del af østvæggen, afdækkes ind til dekorationen, vel vidende, at dette sandsynligvis vil kræve en ganske omfattende retouchering, for at genskabe en helhed.

Tilstand

Der er udført reparationer med cementmørtel og akrylspartelmasse på vestvæggen. Reparationerne er udført i uhensigtsmæssige materialer, og de er udført, så de ligger i et højere niveau end væggen. Visse af reparationerne er desuden udført henover dekorationerne. Den nedre del af rummet er malet ca. 3 gange med hvid farve: først en kalklignende farve, dernæst en oliefarve og øverst en plastikfarve. Den store dekoration mod øst og dekorationerne på gavlen mod vest fremstår med et begrænset smudslag.

Behandlingsforslag

Udkitninger og mørtelreparatio-

ner fjernes og erstattes af nye, primært på vestvæggen. Dernæst afrenses dekorationen og en retouchering foretages til et samlet indtryk er opnået. På østvæggen afdækkes den fulde dekoration med Hanen, samt det dekorative bånd langs kanten. Dernæst renses den nu fremstående dekoration og hele væggen retoucheres, så der opnås et harmonisk udtryk.

Det undersøges, om der har været et dekorationsbånd på malet smigen af vinduet. Hvis dette er tilfældet, afdækkes en rapport af dette, skabelon fremstilles, og dekorationen genfremstilles ovenpå de hvide malingslag.

Dekorationen rundt om pilasterenderne på væggene, i alt 14 stk., genfremstilles oven på de hvide lag, efter en skabelon fremtaget efter de ikke-overmalede dekorationer.

Stenpillen samt hovedet af Justitia på østvæggen afdækkes, dvs. den hvide overmalning fjernes. De udekorerede væg- og loftsflader forudsættes nymalet af ekstern maler, under vejledning af BCN med hensyn til materialer og metoder. Endvidere udføres nymaling af de gennembrudte dele

i brystpanelværket af ekstern maler, efter en farvearkæologisk undersøgelse.

6 PANELVÆRK OG DØRE I RETS-SALEN

Rummet er udsmykket med et gennemgående brystpanel med gennembrydninger til væggen. Endvidere to dobbeltdøre og tre enkeltdøre.

Tilstand

Ældre eftermørknede træreparationer, revner og løse profildele. Originale sømhoveder er efterfølgende kittet, og dette fremstår nu som lusende hvide prikker i det mørke træ. Meget snavs i overfladen efter gentagne overfladebehandlinger. Træet fremstår mat.

Behandlingsforslag

Løse profiler limes, revner lukkes og retoucheres. Eftermørknede reparationer bleges og hele overfalden renses og regenereres. De hvide prikker retoucheres.

Dette arbejde udføres EFTER at de malede dele i brystpanelets åbninger er nymalede, under vejledning af BCN i henhold til materialer og metoder.

7 LYSEKRONER I RETSSALEN

De to lysekroner, som tidligere

har hængt i retssalen, har i en årrække været opbevaret på loftet. Lamperne er udført i en kobberlegering, som oprindeligt har været patineret. Lamperne har derfor aldrig stået metallisk, men dog formodentlig alligevel blanke i sine udtryk.

Tilstand

Lysekronerne bærer præg af, at have været opbevaret i støvede og fugtige omgivelser. Der ses områder med korrosion, som sandsynligvis skyldes fugleekskremerter.

Ledningssystemet er af ældre dato og skal derfor udskiftes. Porcelænsfatningerne er ikke ens og enkelte dele mangler. Pga. opbevaringsforholdene, hvor lysekronerne har ligget ubeskyttet, er mange af de tynde blade af metal bøjedede. Lysekronerne ligger delvis usamlet.

Behandlingsforslag

Lysekronerne adskilles og rengøres. Områder med korrosion afrenses. Ledningssystemet udskiftes og fatninger gennemgås og udskiftes eventuelt. Elektrikerarbejdet udføres af faguddannet elektriker. Bøjede metaldele udrettes. Lamperne

samles. Overfladebehandles eventuelt.

I tilbuddet indgår ikke monteringen af lamperne i retssalens loft.

8 UDVENDIG TRÆRELIEF

På tårnet ved indgangsfacaden befinder sig et udskåret trærelief.

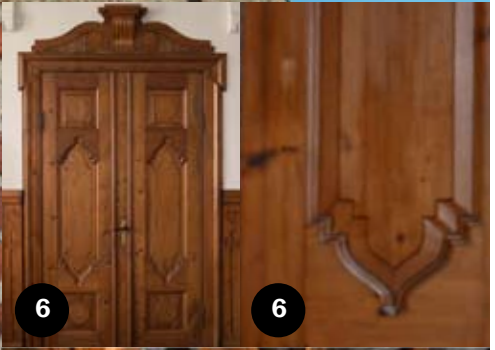
Tilstand

Relieffet fremstår meget vejrbit og træet er kraftigt udtørret men svinderevner.

Behandlingsforslag
Lukning af svinderevner, samt billedskærerarbejde ved tilpasning af nye dele. Arbejdet udføres fra loft.

Samtidig undersøges, om der findes spor efter en tidligere bemaling af relieffet. Dette vil være vejledende for slutbehandlingen.

Farvearkæologiske undersøgelser af udvalgte døre i den øvrige bygningsmasse
Seks udvalgte døre undersøges, samt de originale dele i køkken og udpeget listeværk.





1



8



5



4



5



4



5

ETABLERING AF RAMMER

for kulturelle aktiviteter

BYGNINGENS FREMTIDIGE FUNKTIONER

Det nyrenoverede Tinghus skal give inspirerende rammer til byens kultur- og foreningsliv. Det primære formål med restaurering er at gøre Tinghuset mere attraktivt og brugbart for foreninger og borgere. I dette afsnit følger en oversigt over Tinghusets nye funktioner.

Tinghusets tre afdelinger, dvs. de fhv. arrestfløj, retslokalerne og lejligheden har hver især et tilgængeligt toilet og separat indgang, og de enkelte afdelinger kan låses af indenfor. Derved kan man begrænse, hvem, der har adgang til husets faciliteter, og samtidig giver denne opdeling mulighed for, at hver gruppe eller forening kan få afleveret sin nøgle, uden at fx have adgang til musikskolens instrumenter. Det giver fleksibilitet og sikkerhed.

CELLERNE I ARRESTHUSET (rum 1-10)

De gamle celler er allerede taget i brug som øvelokaler for musik. Kulturforeningen Tinghuset udlejer cellerne til Jammerbugt Kulturskole, som bruger dem til musikundervisning. Som følge af dette lejerkonstruktion er der altid liv i huset i dagtimerne, og man får unge ind i huset, som synes, at det er spændende at spille musik i en gammel arrest. Interesserede musikere og musikgrupper kan ligeledes låne lokalerne.

Den inderste celle (rum 10) skal indrettes som en lille udstilling om Tinghusets historie. Der skal udstilles rekvisitter fra tiden, huset fungerede som fængsel sammen med små historier fra samme periode, originale plantegning og gamle fotografier.

For fortsat at kunne bruge lokalerne som øvelokaler, er det nødvendigt at sørge for bedre indeklima både mht. vinduer, opvarmningsforhold og ventilation i henhold til restaureringsforslaget.

RETSSALEN MED KONTOR OG GARDEROBE (rum 11-14)

Retssalen skal videreføres til dens originale pragtfulde tilstand i så høj grad, som muligt. Salens historiske omgivelser lægger op til at bruge den som festsal eller mødelokale til større forsamlinger op til ca. 40-50

personer. De akustiske forhold i salen klæder godt foredrag og arrangementer med instrumental musik og sang.

Salen danner allerede rammer for flere borgermøder, sangaftener og klassiske koncerter. Kulturforeningen Tinghuset er i gang med at arrangere kulturhistoriske foredrag, som har interesse for mange i byen, og Tinghuset er det oplagte sted at holde disse foredrag.

Forandring af rum 14 til garderobe og etablering af to toiletter med adgang fra retssalens forstue bidrager til, at retssalen bliver et mere brugbart rum for selskaber.

Lokalet ved siden af salen (rum 12) udnyttes som kontor for Jammerbugt Kulturskole og Kulturforeningen Tinghuset.

MØDELOKALE I LEJLIGHEDEN (rum 20)

Mødelokalet tages i brug af mindre forsamlinger til forskellige formål, som fx til møder for byens foreninger, til foredrag og workshop af folkeuniversitetet eller kan lånes af private selskaber.

ØVELOKALER OG VÆRKSTEDER PÅ 1. SAL (rum 26-30)

Der etableres en lille klubmiljø ved, at de små lokaler indrettes til brug som øvelokaler for musikgrupper, mødelokaler eller værksteder for forskellige foreninger. Efter toilettet fornyes og en væg samt badeværelset fjernes i henhold til restaureringsforslag, bliver husets første sal mere attraktiv for husets brugere.

KØKKENFACILITETER (rum 21-23)

Køkkenets atmosfære bevares med spisekammer og original køkken-skab. Den nye køkkenindretning tilpasses til husets oprindelige stil. Størrelsesmæssigt skal køkkenet fungere som anretterkøkken, hvor kaffebord eller leveret mad kan anrettes og service kan vaskes op. Bryggers kan udnyttes som ekstra opbevaringsplads (rum 23).

TOILETTER (rum 7, 15, 31)

I henhold til restaureringsforslag bliver der fire toiletter i bygningen. Der er toilet tilgængeligt i bygningens alle afdelinger, to i de fhv. retslokaler, et i arrestfløjen og et på første sal. Det ene toilet i rum 15 skal ombygges til handicaptolet.



Øverst:
Musikundervisning i en gammel celle



Nederst:
Herredsudstilling 2009, mødelokalet (rum 20)

ORGANISERING

Projektansøgeren er Kulturforeningen Tinghuset i samarbejde med Jammerbugt Kommune, som har udarbejdet projektet. Kulturforeningen Tinghuset, der blev stiftet af lokale frivillige, har fra januar 2011 overtaget husets drift fra Jammerbugt Kommune. Kommunen yder et årligt tilskud til husets drift.

FREMTIDIGE BRUGERE

Foreningens hensigt er at samle andre foreninger i byen omkring Tinghuset som en paraplyorganisation. Derudover er foreningens formål at virke som netværk på tværs af foreninger. De følgende initiativer og foreninger har p.t. sluttet sig til netværket: Fjerritslev Borgerforening, Fjerritslev Erhvervsforening, Han Herreds Turistforening, Kinos Venner Han Herreds Folkeuniversitet, Foreningen af Amatørmusikere og Entertainere (FAME), Hjortdal-Fjerritslev Havekreds, Rotary Fjerritslev, KFUM spejderne, Fjerritslev, Lokalhistorisk samvirke for øster- og vester Han Herred, Han Herreds Landboudom, Han Herreds Familielandbrug, FOKUS 9690, Fjerritslev Gymnasium, Fjerritslev Gymnasiums venner, Fjerritslev Frimærkeklub, Lions Club, Lions Club Vesterhavsfruene. Netværkets medlemmer påtager sig på frivillig basis de forskellige praktiske opgaver, såsom rengøring og vedligeholdelse, arrangering af foredrag, sangaftener, koncerter osv.

PROJEKTLEDELSE OG GENNEMFØRSEL AF RESTAURERING

Der vil blive tilknyttet en arkitektfaglig rådgiver med særligt kendskab til restaurering, såfremt de økonomiske midler står klar for restaureringsarbejdet. Andre rådgivere, som konservatorer og ingeniører vil indruges i projektet i nødvendigt omfang. Koordinering af samarbejdet med andre rådgivere, ansvaret for indhentning af mynighedsgodkendelser, herunder samarbejde med Kulturarvsstyrelsen ligger hos den arkitektfaglige rådgiver, som refererer til Jammerbugt Kommune og Kulturforeningen Tinghuset.

FORMIDLING

I lokalsamfundet er der stor interesse for Tinghus-projektet, som kan følges i lokalavisen, der dækker alle større og mindre begivenheder og nyheder i forbindelse med Tinghuset. Tinghuset har og skal fremover fortsat have en fast rolle i den lokale og regionale presse.

På Tinghusets hjemmeside www.tinghuset.net kan man også følge projektets udvikling og finde alle relevante informationer om foreningen, bygningen og lokalerne. Der er også udarbejdet et logo for Tinghuset, som skal præge brochurer, plakater og avisannoncer. Et godt genkendeligt logo bidrager til, at Tinghusets identitet styrkes på en visuel måde, og i højere grad bliver en del af folks bevidsthed.

De gode historier fortælles også gennem Kulturforeningen Tinghusets netværk, og bidrager til at lokalsamfundet bakker op omkring projektet.

FORVENTET EFFEKT

Vi regner med, at projektets succes vil vise resultater på de følgende områder på kortere og på længere sigt:

- *Livskvalitet for byens beboere forhøjes pga. af kulturel udfoldelse og oplevelser.*
- *Projektet bidrager til forhøjet social kapital i byen og omegnen.*
- *Bygningens kulturhistoriske og arkitektoniske værdier i forbindelse med arrangementer tiltrækker turister og besøgende.*
- *Samarbejde, synergi og sammenhørighed i byen mellem foreninger, borgere og erhvervsliv styrkes.*
- *Byens identitet, image og genkendelighed får en stærk bidrag i form af Tinghuset, hvilket resulterer i forhøjet kendskab til byen på regional og landsplan.*
- *Bidrager til balance i byens tilbud, som indtil videre mest omfatter handel, undervisning og idræt.*
- *På lang sigt bidrager projektet til, at byen bliver attraktiv for ressourcestærke tilflyttere på grund af de mangfoldige sports-, fritids-, uddannelses- og kulturelle tilbud.*

TIDSPLAN

Såfremt den tilstrækkelige økonomiske grundlag for at begynde restaureringsarbejdet står klar, påbegyndes først projekteringsfasen. I denne fase udarbejdes den detaljerede plan for restaurering af en arkitektfaglig konsulent, der bliver tilknyttet til projektet. Projekteringsfasen forventes at trække over en periode på ca. 3 mdr.

Indhentning af myndighedsgodkendelser af Kulturavssturelsen vil formentligvis yderligere tage ca. 2 mdr.

Dvs., at restaureringsarbejdet kan påbegyndes ca. 6 mdr. efter det tilstrækkelige beløb for at kunne starte tilvejebringes. Den præcise startdato for restaureringsarbejdet og dets varighed vil fremgå i den detaljerede projektplan.

Restaureringsarbejdet, der skal udføres af konservatorer, forventes at vare over en periode på mellem 2-3 mdr.

Under restaurering stilles aktiviteterne i bero i nødvendigt omfang. Den præcise tidsplan for dette udarbejdes i den detaljerede projektplan i samarbejde med husets brugere.

Restaurering af Tinghuset i Fjerritslev

- Kalkulationer over restaureringsomkostninger 10.10.2011

Murerarbejde i alt anslået	300.000 kr.
Tømrer-snedkerarbejde i alt anslået	1.400.000 kr.
Malerarbejde i alt anslået	450.000 kr.
El-arbejde i alt anslået	250.000 kr.
Vvs-og ventilationsarbejde i alt anslået	200.000 kr.
Blikkenslagerarbejde i alt anslået	15.000 kr.
Samlede anslåede håndværkerudgifter, ekskl. moms	1.962.493 kr.
Uforudselige udgifter, ca. 15 %	390.000 kr.
Konservatorarbejde i.h.t. overslag fra Bevaringscenter Nordjylland	600.000 kr.
Samlede omkostninger, inkl. uforuds. udg., ekskl. moms	3.605.000 kr.
Tekniske omkostninger, arkitekt og ingeniør, anslået	325.000 kr.
Samlede anslåede udgifter, ekskl. moms	3.930.000 kr.

Byggeomkostningsindeks for boligbyggeri 3. kvartal 2011
Beregningsgrundlag : Projektforslag september- oktober 2011

Finansiering

Projektet søges finansieret via offentlige, private puljer og evt. løn.

Driftsbudget

Ind- og udvendig rengøring	54.600 kr.
Vedligeholdelse	55.900 kr.
Afgifter	14.000 kr.
Forbrug:	53.500 kr.
Materialekøb og div. udgifter	17.000 kr.
SUM	195.000 kr.
Frivillig arbejdskraft: rengøring	-30.000 kr.
I ALT	165.000 kr.

Finansiering af driften efter afslutning af projektet

Driftstilskud fra Jammerbugt Kommune*	125.000 kr.
Leje fra Jammerbugt Kulturskole	20.000 kr.
Indtægter af lokaleudlejning	10.000 kr.
Indtægter fra støttemedlemskaber	10.000 kr.
I ALT	165.000 kr.

* Jammerbugt Kommune har bevilget det årlige driftstilskud på 125.000 kr.