

RESTAURERING I TINGHUSET, FJERRITSLEV 2014



BEVARINGSCENTER NORDJYLLAND



## Konserveringsrapport

|   |  |  |
|---|--|--|
| <i>Ejer</i><br>Tinghuset<br>Østergade 53<br>9690 Fjerritslev      | <i>Ejers reference</i><br>Søren Kibsgaard<br>Per Gregersen | <i>Konserveringsnummer</i><br>Priv0410 |
| <i>BCN reference</i><br>Hanne Billeschou Juhl                     | <i>Startdato</i><br>19. maj 2014                           | <i>Slutdato</i><br>12. september 2014  |
| <i>Genstand</i><br>Interiør og eksteriør i Tinghuset, Fjerritslev |  |  |

Arbejdet er udført af ansatte ved Bevaringscenter Nordjylland (BCN); Farvelagskonservator Laura Hesel Bonde, konservatorstuderende Astrid Enemark, møbelkonservator Pascal Faudot, mosaikmager Bella Ferlov, ledende konservator Hanne Billeschou Juhl, kulturhistorisk konservator Nora Salonen og monumental konserveringstekniker Marie Louise Vest-Hansen.

### **Forbehold i forhold til håndtering**

Angående lysekronerne i retssalen: Når lysekronerne skal afstøves, bruges en hårdt opvredet klud. **INGEN** detergenter eller sæber.

Angående vestvæggen i retssalen: Det anbefales, at alle former for vibrationer i vestvæggen i retssalen så vidt muligt undgås, at området ikke berøres, og at vinduet evt. forbliver lukket. Denne væg er generelt i dårlig fatning og det yderste puds- og farvelag er meget skrøbeligt. Trods det foretagne, grundige konserveringsarbejde må det sandsynligvis forventes, at forbedrende behandlinger må foretages løbende.

### **Farvearkæologiske undersøgelser**

De farvearkæologiske undersøgelser blev udført i oktober 2013. Følgende afsnit er en oversigt over de fundne farver. De anvendte fotografier er ikke korrigeret mht. farvetone, og farverne fundet ved undersøgelserne er ikke nærmere analyseret/kodebestemt.



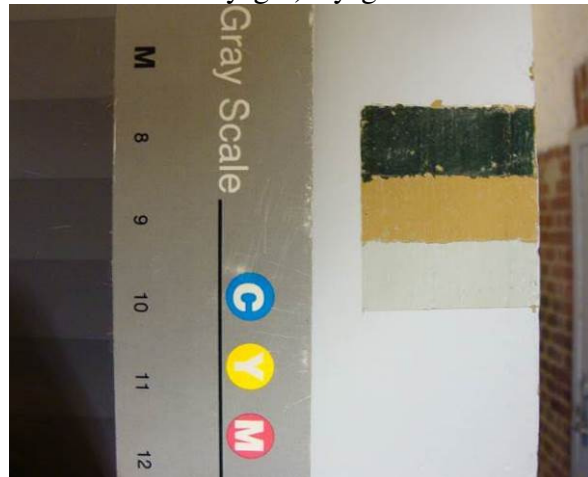
**Prøve 1 (dør mellem værelse 9 og 10)**

Træ- grågrøn- blågrå- lysgrå



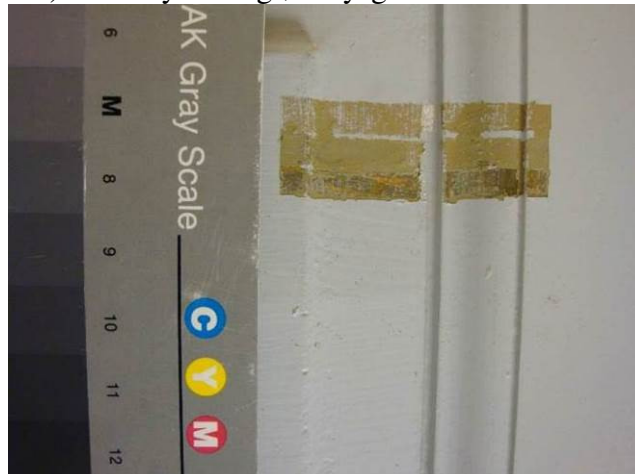
**Prøve 2 (Dør mellem gang 8 og værelse 17, dørsiden ud mod gangen)**

Træ- sort- okker- lysgrøn/grå (sandsynligvis underfarve til lysgrå)- lysgrå



**Prøve 3 (Begge døre mellem værelse 11 og værelse 17)**

Træ - slebet træ (mørk grønt/sort)- kaki- lys brungrøn- lysgrå





**Prøve 4 (Værelse 11)**

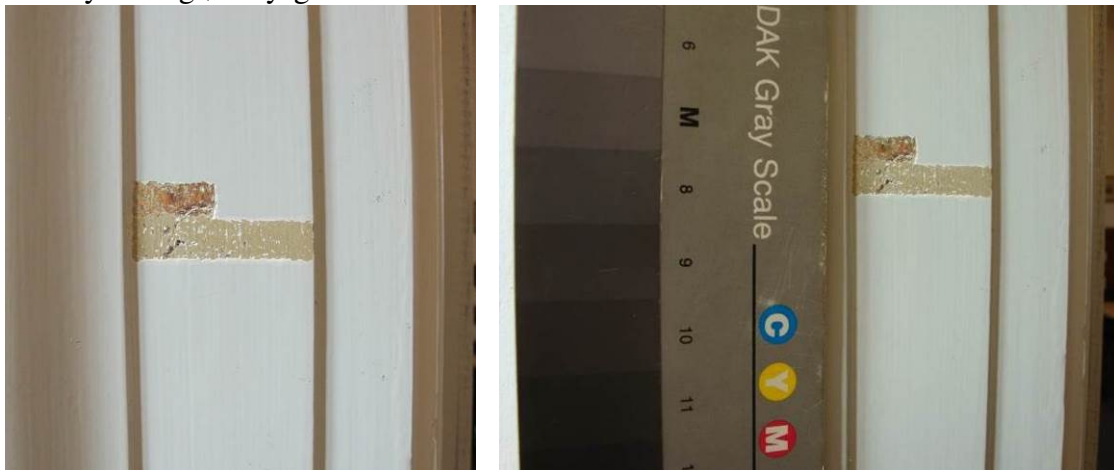
Gældende for alle felter i træværket: mørk-/sortbejdset - blå - hvid

Dog ikke i nederste udfyldninger på væggen, der støder op til cellerne: Træ, blå- hvid



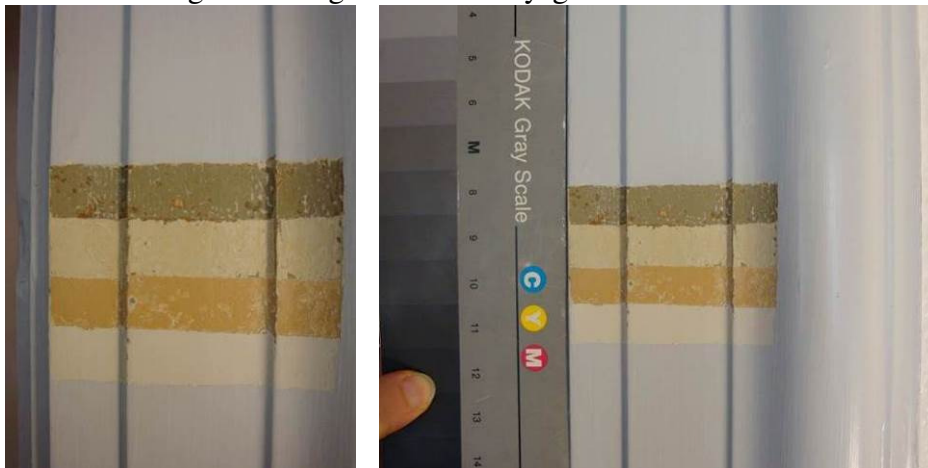
**Prøve 5 (Dørgerigt mellem værelse 11 og værelse 12)**

Træ- lys brungrøn- lysgrå



**Prøve 6**

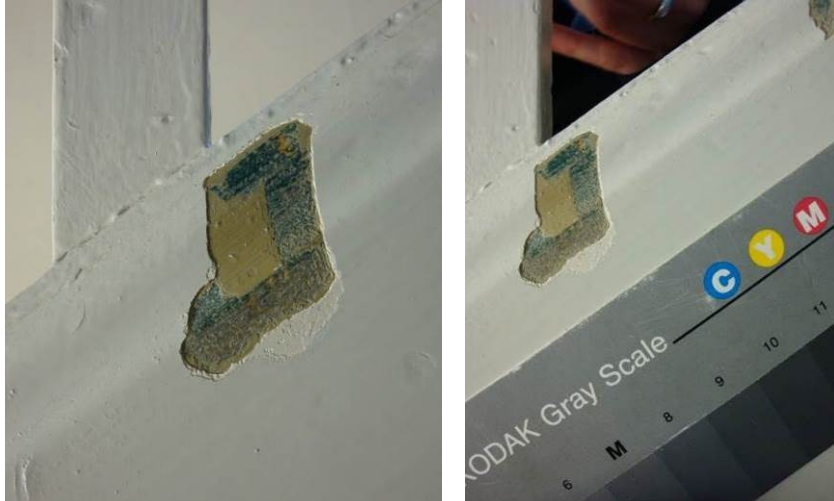
Træ- kaki- beige- okker- grumset hvid- lysgrå





**Prøve 7 (Trappe)**

Trappevange: Træ- sort/mørkgrøn- kaki- hvid (sandsynligvis underfarve til gråknækket hvid)- gråknækket hvid



Balustre: Træ- sort/mørkegrøn - hvid (sandsynligvis underfarve til gråknækket hvid) - gråknækket hvid





***Prøver i rum 21 (fotografier uden gråtoneskala, kun små afdækninger)***

Køkkenlåge, spejl: Træ- kaki- mørkebrun- okker- mintgrøn- beige- rødbrun- turkis- hvid

Køkkenlåge, kant: Træ- kaki- mørkebrun- okker- mintgrøn- beige- rødbrun- turkis- hvid



Gulvliste: Træ- mintgrøn- beige- flødefarve (sandsynligvis underfarve til hvid)- hvid



***Prøver i rum 22 (ingen fotografier, kun meget små afdækninger)***

Låger i spisekammer, spejl: Træ- okker- grå- hvid

Låger i spisekammer, kanter: Træ- okker- grå- hvid

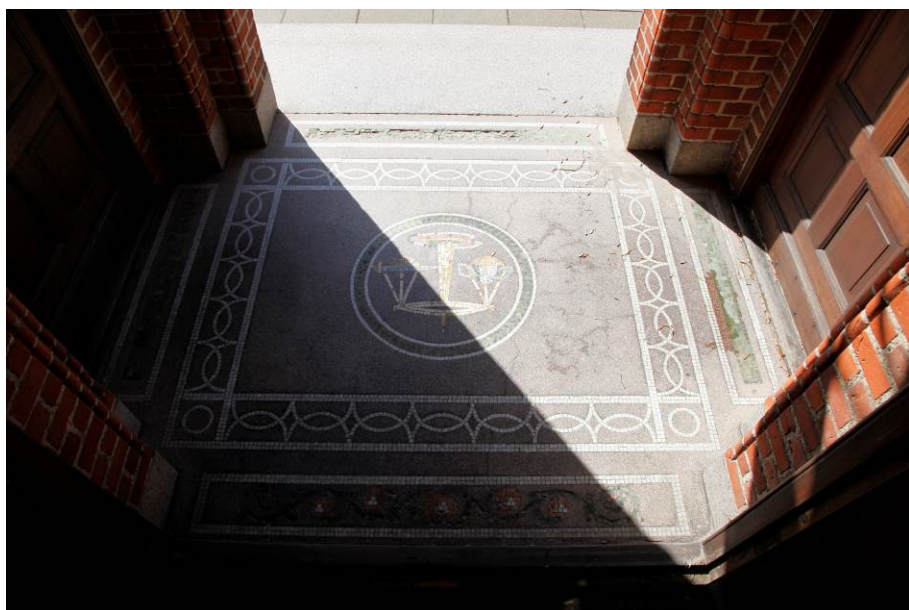


## Gulvmosaik ved indgangsparti

### *Tilstand*

Terrazzogulvet er lettere slidt og med mindre revnedannelser. Mosaikstifterne er af varierende bevaringsgrad. De grønne stifter er visse steder meget nedbrudte, mens de gule og røde stifter er nedbrudte i ringe grad. Øvrige stifter er godt bevarede. Alle stifter er slidte i overfladen og fremstår derfor matte.

For begge dekorationer gælder det, at de grønne stifter er af meget varierende materialetykkelse, ca. 3-10 mm. De er alle lagt i en meget fin mørtel, som også har fungeret som fugemateriale.



*Mosaikgulv i indgangsparti set fra indgangsdøren - før*

### *Behandling*

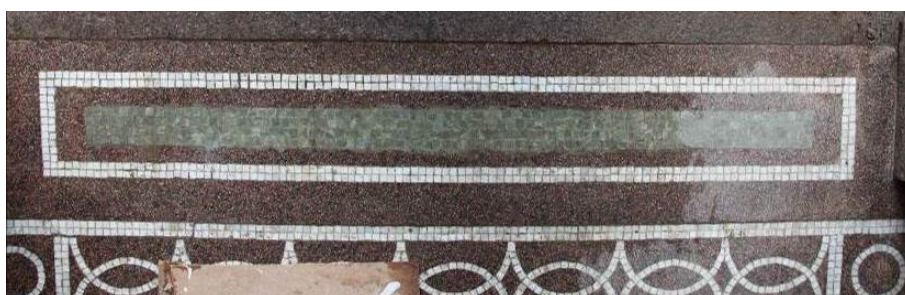
Alle stifterne i den yderste del mosaikdekorationen på gulvet, et bånd på ca. 130 cm x 7 cm blev udskiftet. Stifterne kunne fjernes med hammer og mejsel, mens kanterne blev skåret fri med en vinkelsliber. Da området var ryddet for stifter, blev der skåret i dybden for at give optimal forankring for de nye stifter. I denne proces gik der hul i fundamentet. Dette skete, fordi fundamentets underlag med årene er sunket, og har efterladt et større, ikke direkte synligt hulrum under terrazzogulvet ud mod granittrappen. En murer udbedrede dette ved at udfylde hulrummet med mørtel/beton, så terrazzogulvet nu er bedre understøttet.



*Mosaikdekoration mod trappe - før*



*Mosaikstifter i dekorationsfelt mod trappe fjernet. Hullet i midten udvidet for tilførsel af mørtel/beton.*



*Mosaikdekoration mod trappe efter regnvejlr - efter*

Den bagerste mosaikdekoration på gulvet er et ornament med en række grønne stifter, som snor sig rundt om andre mosaikdekorationer. I den snoede dekoration stikker de tykkeste af stifterne så dybt, at de er hårdt fæstnet i terrazzogulvets fundament. Dette resulterede i, at stifterne var meget svære at fjerne, da de ikke kun nedefra, men også ind mod terrænets kanter, lå som en del af fundamentsmaterialet. De grønne stifter var her så vanskelige at få op uden at beskadige den i forvejen visse steder skrøbelige terrazzo, at det blev besluttet kun at erstatte de allermest nedbrudte stifter.



*Mosaikdekoration mod indgangsdør - før*





*Mosaikdekoration mod indgangsdør - efter*

De nedbrudte, grønne mosaikstifter (tesserae), som er af et ukendt materiale, blev erstattet med Verde Laguna – en bjergart med samme grønne kulør. Verde Laguna er desuden en hård og resistent bjergart, som er velegnet til gulvbelægning.

For at opnå det samme udtryk som de oprindelige stifter, er erstatningstifterne hugget ud med traditionelt mosaikværktøj; mosaikhammer over huggeblok med isat mejsel.

De nye mosaikstifter er lagt i og fuget med en industrielt fremstillet mørtel, Lip Fliseklæb grå, frem for en kalkmørtel efter original opskrift for at opnå en så slidstærk og holdbar fuge som muligt.

Mosaikdekorationen og terrazzoen er afslutningsvis poleret ad to omgange.



*Mosaikgulv i indgangsparti set oppefra mod indgang - efter*



### **Murmalerier ved indgangsparti**

I to cirkelslag over døre til hhv. øst og vest befinder der sig blomsterdekorationer udført direkte på mur.

#### ***Tilstand***

Begge cirkelslag og dekorationer er godt tilsmudsede. Specielt dekorationen i østligt cirkelslag er nedslidt og kun svage aftegninger af originalen ses.

#### ***Behandling***

Støvsugning for spindelvæv og løst skidt, derefter tørrensning med Aka-pad svamp.

Genskitsering af dekorationerne før lasering med kalkvand iblandet pigmenter.

Fiksering med kalkvand for at opnå optimal holdbarhed



*Dekoration mod vest - før*



*Dekoration mod vest - efter*



*Dekoration mod øst - før*



*Dekoration mod øst - efter*

### **Døre ved indgangsparti og gulv i forrum**

I forrummet befinder sig to enkeltdøre og en dobbeltdør, alle med kraftig indfatning.

#### ***Tilstand***

Træet fremstår med en meget uens glans, snavset og visse steder med manglende dele, revner osv.

#### ***Behandling***

Manglende dele er udluset, løse dele limet og revner lukket.

Dernæst overtog ekstern maler den endelige overfladebehandling.

Gulvet i forrummet er slebet med sandpapir 400 og lakeret med vandbaseret lak (Junckers), panelerne fik samme behandling. Endvidere er to dørtrin bejdset og lakeret.



*Døre ved indgangsparti*



*Mangel på dør i indgangsparti*

### **Hvælv, lampe og gitterværk ved indgangsparti, samt årstal på tårnet**

Hvælvet fremstår med en meget skulpturel virkning af overfladen, og midt i denne sidder lampen. Ud mod gaden er rummet i den øverste del afgrænset med et dekorativt udført gitterværk. Årstallet er placeret øverst på tårnet under trærelieffet.

### ***Tilstand***

Lampe, gitterværk og årstal er udført i smedjernet og fremstår med meget overfladekorrosion. Hvælvet er meget tilsmudset og regulært beskidt.



## **Behandling**

Lampen blev nedtaget af elektriker og afrenset for korrosion med sandblæsning med glasgranulatsamt. Ledninger udskiftet af elektriker. Afleveret til ekstern maler for overfladebehandling.

Gitterparti samt årstal på tårnet blev afrenset og efterbehandlet af ekstern håndværker, BCN vejledte med hensyn til farve på både gitterparti og årstal.

Hvælvcappen afrenset og kalket af ekstern maler efter anvisning omkring materialevalg fra BCN.

## **Vægdekorationer i retssalen**

Omkring 1976 fik rummet indskudt et loft, og størstedelen af den oprindelig vægdekoration fra starten af 1900-tallet blev malet hvid. På vestvæggen blev nogle dækplader opsat. Det indskudte loft og dækplader er nu fjernet, og den store dekoration i gavlen mod øst under krydshvælvet står nu ca. ½ fremme. De fleste malede, små dekorationer under de på væggen halvt nedgående pilastrer er også overmalede. På rummets vestre væg fremtræder to hele og to halve små dekorationer samt to blomsterdekorationer, det ene i en halvcirkelbue over vinduet, det andet fylder en blænding helt.

Det rige panelværk og døre med kraftige indramninger har ikke undergået nogen strukturel ændring. I panelværkets gennembrydning til mur er der foretaget en farveændring fra det originale. Mellem de to vinduer mod øst er en gennemgående stenpille, som øverst har en udskåret dekoration af et hoved med bind for øjnene (Justitia). De hvide overmalinger på dekorationen i retssalen består af nogle meget hårde malingslag, der vanskeliggør en præcis afdækning ind til den underliggende, ikke særligt hårdt bundne dekoration.



*Dekoration på østvæg før behandling. Dekorationen er halvt overmalet med de hårdt bundne malingslag.*



## ***Tilstand***

Den store dekoration i gavlen mod øst under krydshvælvet står nu ca. halvt fremme. Den synlige del af dekorationen er let tilsmudset og har flere steder løst farvelag, specielt borten under loftet, fremstår med løse farveflager. Den øverste del af borten var ved behandlingens start påført akustikpuds og var dermed ikke synlig.

Den overmalede dekoration inkl. smigen om vinduerne på østvæggen samt dekorationerne under de halvt nedadgående pilastre er alle dækket af to lag hvid/hvidgul maling, samt et helt nyt lag sandspartel. Det inderste malingslag er sandsynligvis et lag oliemaling og øverst en plastikmaling – begge meget hårdt bundne til det kalkholdige underlag.

Dekorationerne på vestvæggen fremstår med et begrænset smudslag. Blomsterdekorationen i halvcirkelbuen over vinduet fremstår skrøbelig med løst puds- og farvelag. Dekorationen i blændingen har enkelte farveafskalninger, ridser og småhuller i overfladen.

Endvidere er der udført synlige reparationer med cementmørtel og akrylspartelmasse på vestvæggen. Reparationerne er udført i uhensigtsmæssige materialer, og de er udført så de ligger i et højere niveau end væggen. Visse af reparationerne er desuden udført henover dekorationerne.

Den gennemgående stenpille mellem de to vinduer mod øst er ligeledes bemalet med de to lag alkyd-/plastikmaling. Malingslagene gør det umuligt at tilstandsvurdere selve stenen. Under afdækningen fremkom en granitsten med en relativt udpint overflade.

## ***Behandling***

Da de hvide overmalinger på dekorationen i retssalen består af nogle meget hårde malingslag, der vanskeliggør en præcis afdækning ind til den underliggende, ikke særligt hårdt bundne dekoration blev der fra projektets start taget udgangspunkt i, at:

- De steder hvor dekorationen er kendt, som borter og de dekorative elementer under pilasterenderne på væggen, genskabes dekorationen, oven på nymalet hvid overflade.
- Hvor dekorationen ikke er kendt, som den nederste del af østvæggen, afdækkes ind til dekorationen, vel vidende, at dette sandsynligvis vil kræve en ganske omfattende retouchering, for at genskabe en helhed.

Under arbejdet med dekorationerne i retssalen blev der med restaureringsarkitekt Søren Kibsgaards og Tinghusets bestyrelses accept foretaget visse afvigelser fra den stillede projektbeskrivelse. I nedenstående beskrives den faktiske behandling:



*Dekoration på østvæg før behandling.*



*Dekoration på østvæg og panelvæg efter behandling*

Alle overdækkede dekorationer, kendte som ikke-kendte, blev så vidt muligt afdækket, i stedet for rekonstruktion. Der blev gjort indledende forsøg på afdækning med vandkompres, brun sæbe (Coop), maling- og lakfjerner (Flügger) og Nitromors (Henkel) hvoraf det viste sig, at det bedst fungerende og mest skånsomme middel var maling- og lakfjerner (Flügger). Med dette middel og skalpel var det muligt mekanisk at borttage et malingslag ad gangen. Det var ikke muligt at fjerne det inderste lag plastik/alkydmalning fuldstændigt, enkelte helt små nister blev tilbage i murens struktur.

Mht. et evt. dekorationsbånd i smigen af vinduet, blev der ikke fundet synlige spor af dekoration der. Under afdækningen af dekorationerne fremkom der derimod flere steder spor efter to deko-





rationer; en fra før renoveringen i 1970'erne og en (den nuværende) efter. Det er på sidstnævnte, at de hårdtbundne malingslag er placeret. Sporene var tydeligst på kanten til smigen rundt om vinduerne, en afdækningsprøve blev lavet i højre side, nederst (senere dækket igen med kalkmælk og akrylfarve).



*Eksempler på spor af to dekorationer*

Efter afdækning blev der, hvor nødvendigt, hæftet farvelag med Primal WS24 (Conservation Resources International LLC). Overskydende klæbestof blev fjernet forsigtigt med en fugtig klud. Hvor nødvendigt blev tidligere vægreparationer med cementbaseret materiale (særligt på vestvæggen) fjernet, og dekorationerne blev rengjort efter følgende principper:

Rensning af den i forvejen synlige del af dekorationen på østvæggen blev gjort med en blød børste. Dekorationerne, der blev afdækket, rengjordes ved at duppe overfladen med en i lunkent



vand hårdt opvredet klud. Blomsterdekorationen i halvcirkelbuen og decorationen i blændingen blev overfladerenset med hård Akapad/Wish-ab svamp (Museumstjenesten).

Da det hvidkalkede område mellem decorationen med hanen og borten i loftet skulle nymales med silikatmaling, blev området først vasket ned og derefter blev kalkrester fjernet mekanisk. Dette for at opnå et så optimalt forband mellem mur og silikatmaling.

Reparationer af pudslag på alle vægge blev gjort med hhv. Rødvig kulekalkmørtel 1:3 (0,0-1,0) (Skandinavisk Jura-kalk), medium sandspartel (Beckers) og latexspartel (Beckers) iblandet sand afhængig af skadernes størrelse; Kalkmørtel til de største reparationer, medium sandspartel til de mellemstore og latexspartel til de mindste. Der blev tilsat sand i latexspartlen, da den rette struktur herved kunne opnås. De optørrede reparationer blev påført kalkmælk inden retouchering.

Visse steder viste det sig desværre, men samtidig forventet, umuligt at få det originale farvelag til at blive på muren. Størst var problemet på hanens ben og i de aflange, let kantede felter, der omkranser decorationen om vinduet. Disse steder var det umuligt med sikkerhed at bestemme farveholdningen, fordi originalfarven fulgte med af – hanens ben har sandsynligvis været en blanding af gul og grågrønne farver, mens de omkransende felter sandsynligvis har fremstået i forskellige grå og/eller sorte nuancer, måske udført i et bestemt mønster skiftende mellem de forskellige nuancer. Ved retoucheringen var det ikke ønskeligt at opdigte en farveholdning, derfor blev retoucheringen foretaget med neutrale farver i tynde, transparente lag – hhv. lys gul på hanens ben og mellemgrå i felterne – så det underliggende pudslag ved nøjere eftersyn ses gennem farvelaget.



*Haneben og fransk lilje efter afdækning, før retouchering*

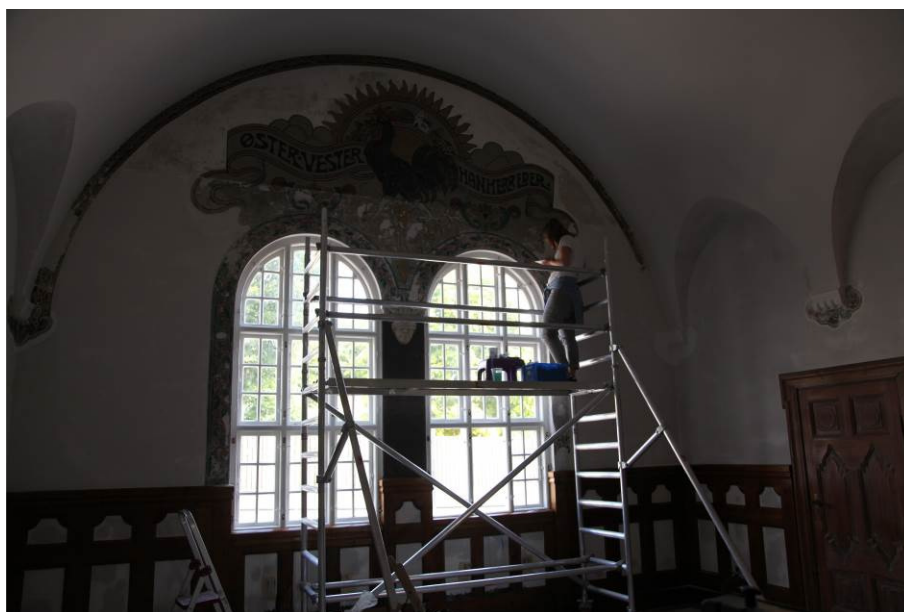
Borten under loftet var fra projektets start tænkt overmalet og rekonstrueret, da det forventedes, at størstedelen af den ville blive skjult bag det nyopsatte akustikloft. Efter opsætningen af akustikloftet stod dog så stor en del af borten fremme, at det blev besluttet at bevare den tilbagevæ-



rende, synlige del – og genskabe den øverste, dækkede del (bredde ca. 5 cm) vha. ’illusionsmaleri’ direkte på akustikloftet.



*Rekonstruktion af dekorationsbort påbegyndt*



*Retouchering netop påbegyndt*

Ved afdækning af den nederste del af borten i begge sider viste det sig, at begge ”ben” var i en meget dårlig fatning, det samme var gældende for den afsluttende dekoration i højre (sydøstlig) side. Borten blev afdækket, hvor det var muligt, mens der i vanskelige og tidligere meget beskadigede områder blev valgt at dække decorationen igen med medium sandspartel (Beckers) og efterfølgende foretage rekonstruktion.



*Hjørne sydøst, efter forsøg på afdækning*



*Hjørne sydøst, efter rekonstruktion*

På decorationen i sydvestligt hjørne og på blomsterdecorationen i halvcirkelbuen over vinduet blev der forsøgt retouchering med gouachefarver (Lukas samt Winsor & Newton), da disse synes fordelagtige i forhold til at opnå samme farvemæthed og struktur som originalfarven. Gouachefarverne bandt dog ikke på de små nister af tilbageværende plastikmaling, så den endelige retouchering af decorationerne på væggene i retssalen blev gjort med akrylfarver med høj kvalitet og lysægtighed (Golden, Winsor & Newton, Maimeri samt Daler-Rowney).



*Hjørne sydvest, efter afdækning, mørtel-reparationer, under retouchering*



*Hjørne sydvest, efter retouchering*



*Blomsterdecoration i halvcirkelbuen på vestvæggen før behandling og detalje af skadesbillede*



*Dekoration i blanding på vestvæg før og efter behandling*

Det understreges, at hele vestvæggen og særligt området med blomsterdekorationen i halvcirkelbuen (både underlaget/muren) er **meget** skrøbelig. Derfor skal det sandsynligvis forventes, at forbedrende behandlinger må foretages løbende. Det anbefales, at alle former for vibrationer undgås, at området ikke berøres, og at vinduet evt. forbliver lukket.



*Blomsterdekoration i halvcirkelbuen på vestvæggen efter behandling*

Stenpillen blev afdækket ved brug af brun sæbe. De øverstliggende farvelag kunne skrubes af mekanisk med skalpel/spartel efter opblødning natten over, mens det resterende maling blev gnubbet af med vand og pensel og aftørret med klud. Da stenpillen efter afdækning fremstod med et udpint og meget tørt udtryk blev den af to omgange påført en farveløs, vegetabilsk olie (NFP).



*Nord "1", efter afdækning*

*Eksempel på før/efter på dekorationerne under de omvendte pilastre*



*Nord "1", efter retouchering*



*Hjørne nordøst, efter afdækning*

*Eksempel på før/efter på dekorationerne under de omvendte pilastre*



*Hjørne nordøst, efter retouchering*



*Nord "4", efter afdækning*

*Eksempel på før/efter på dekorationerne under de omvendte pilastre*



*Nord "4", efter retouchering*

### **Panelværk og døre i retssalen**

Rummet er udsmykket med træpanel med gennembrydninger til væggen. Endvidere to dobbeltdøre og tre enkeltdøre.



### ***Tilstand***

Ældre eftermørknede træreparationer, revner og løse profildele. Originale sømhoveder er tidligere kittet, og fremstår som lysende hvide prikker i det mørke træ. Meget snavs i overfladen efter gentagne overfladebehandlinger. Træet fremstår mat.

### ***Behandling***

Løse profiler er limet, revner lukket og retoucheret, det samme er de hvide prikker. Eftermørknede reparationer bleget. Panelerne og dørene er slebet med sandpapir 400 og efterfølgende lakeret med vandbaseret lak/ glans 70 (Juncker). Træhåndtagene er bejdset og lakeret. Nøgleskiltene er rensset og lakeret med metallak. Retssalens dørtrin er udluset.

### **Lysekroner i retssalen**

De to lysekroner, som tidligere har hængt i retssalen, har i en årrække været opbevaret på loftet. Lamperne er udført i en kobberlegering, som oprindeligt har været patineret. Lamperne har derfor aldrig stået metallisk men dog formodentligt alligevel blanke i sit udtryk.

### ***Tilstand***

Chandeliers were very dirty, covered in dust, sand, spiderwebs, and bird excrement. Excrements had caused the surface to break into spotty green corrosion. The surface was dull and shineless. Metal had been bent, especially where it is thinnest (the part with the lightbulbs). All the wiring was corrupted, fastenings were missing and all of the remaining ones were broken. One of the two long poles were slightly bent.



*Before conservation*

### ***Behandling***

Lamps were photographed before and after conservation. After photos the lamps were brushed clean with the help of a vacuum cleaner. Dustmask had to be worn all the time. All the parts were then disassembled. De-ionized water with some 96% ethanol was used to wash away the remaining dirt. Scalpels, steel wool, and other tools were used to remove corrosion products from the surface. Little bit of heat was then applied on the metal to ease spreading of the protec-



tion layer. Mixture of Dammar gum, carnauba wax, and bee's wax in mineral turpentine was spread on the surface with a brush and rubbed in and shined with a microfiber cloth. Lams were then assembled again with the help of an electrician who rewired it and changed all the fastenings.



*After conservation*

Lightbulbs were bought from:

<http://www.greenline.dk/Lyskilder-14/Flotte-paerer-470/Antik-lygtepaere-40W-16153>

### **Udvendigt trærelief**

På tårnet ved indgangsfaceaden befinder sig et udskåret trærelief

### ***Tilstand***

Teaktræsrelieffet fremstår meget vejrbitd, og træet er kraftigt udtørret med svinderevner.





### ***Behandling***

Relieffet er afmonteret fra tårnet og restaureret på BCN. Relieffet er limet sammen med Cascol Polyurethane. Efterfølgende renses med Teak-rens A og B (Trip Trap) og behandlet med Træolie Classic/ceder (Flügger). Gamle beslag er skiftet til rustfrie beslag. Ved montering, er der fremstillet to nye stolper af asketræ.



*Trærelief før*



*Montering af relief*



*Trærelief efter*

### **Numre på celledøre**

#### ***Tilstand***

Tallene har været overmalet siden dørene blev malet grå – sandsynligvis ved reoveringen i 1970'erne.

Ved slibning af dørene under forberedelse til nymaling blev tallene delvist afdækket. Det var ikke muligt at afdække tallene fuldstændigt, så de for eftertiden kunne stå originalt, derfor blev det besluttet at rekonstruere tallene på dørene.

#### ***Behandling***

Ved udarbejdelsen af nye tal blev en skabelon lavet med udgangspunkt i det af de oprindelige tal, som var synligt efter slibning. For afslutning af tallene (den nederste del af 2-tallet manglede) blev der foretaget søgning i forskellige 1900-tals fonter.

Opmalingen blev gjort med Xtra Proff træ/metal RAL 9010, Glans 40 (Akzo Nobel).

Dørene er malet med vandbaseret, grøn maling. Ved anvendelse af alkydmaling eller lignende på denne, vil der være risiko for revnedannelse i den hvide maling, derfor blev vandbaseret maling anvendt til dørrumrene.



*Numre på de originale celledøre; 2, 3 og 8 samt den originale mørkgrønne dørfarve. Tallenes form er, hvor muligt, forsigtigt optegnet med blyant*



*Rekonstruerede numre på de originale celledøre, 2, 3, 8*